

GUIDES DES PARENTS

Été 2026



Animation jeunesse
Vaudreuil-Dorion

PLAISIR



AMITIÉ

DÉCOUVERTES



Table des matières

Pour nous joindre	4
Renseignements généraux	5
Horaire des camps de jour 2026	5
Animateur de l'enfant.....	5
Arrivée et départ au camp de jour	5
Vélos et marcheurs.....	6
Journée type.....	7
Activités proposées	7
Absences.....	7
Retards	8
Départs hâtifs	8
Matériel requis.....	9
Tenue vestimentaire.....	9
Sac à dos	9
Boîte à lunch.....	10
Politique de remboursement – camp de jour.....	11
Annulation pour toute raison	11
Annulation pour raison médicale	11
Expulsion.....	11
Reçu fiscal (relevé 24) Émission du relevé.....	11
Communications	12
Communiquer avec les responsables de site.....	12
Journal hebdomadaire <i>Le Potin du coin</i>	12
Engagement	13
Code de vie	13
Mesures immédiates :	13
Code de discipline.....	13
Sécurité.....	14

Maladies et allergies	14
Maladie.....	14
Médicaments	14
Allergies	15
Prévention des poux.....	15
Accidents et premiers soins	15
Accidents	15
Premiers soins.....	15
Piscine	16
Casque de bain	16
Flotteurs.....	16
Test de nage.....	16
Objets personnels, perdus ou volés	16
Objets personnels.....	16
Objets perdus	17
Précisions sur les différents sites d'animation	18
Centre Multisports André-Chagnon	18
Accueil des enfants	18
Journées de pluie	19
Circulation automobile	19
École Des Légendes	19
Accueil des enfants	19
Journées de pluie	20
Circulation automobile	20
Centre sportif de la Cité-des-Jeunes	20
Accueil des enfants	21
Journées de pluie	21
Circulation automobile	21
École Brind'Amour	22
Accueil des enfants	22
Journées de pluie	23
Circulation automobile	23

École des Échos	23
Accueil des enfants	23
Journées de pluie	24
Circulation automobile	24
Centre Jean-Marc Ducharme Club Ados.....	24
Accueil des adolescents	25
Circulation automobile	25
Informations supplémentaires.....	25
Camps Sportifs.....	26
Sites de camp.....	26
Accueil des enfants	26
Horaire type	26
Plateaux sportifs	27
Matériel requis	27
Camps Artistiques.....	28
Sites de camp.....	28
Accueil des enfants	28
Horaire type	28
Plateaux d'activités	29
Camps Citoyens	29
Camps Environnement.....	29
Accueil des enfants	29
Horaire type	30
Camp Franco-Fun.....	30
Accueil des enfants	30
Journée type.....	30
Programmation spéciale.....	30
Camps de jour Animation Jeunesse Vaudreuil-Dorion	31
Rôles des équipes	31

Pour nous joindre

Animation Jeunesse Vaudreuil-Dorion	
camps@ville.vaudreuil-dorion.qc.ca	
École Des Légendes (LEG) et Centre Multisports André-Chagnon (CMS)	
514 473-5669	camp.deslegendes@ville.vaudreuil-dorion.qc.ca
École des Échos (ÉCHOS)	
514 627-6102	camp.desechos@ville.vaudreuil-dorion.qc.ca
École Brind'Amour (BDA) et Centre sportif de la Cité-des-Jeunes (CDJ)	
514 294-3780	camp.brindamour@ville.vaudreuil-dorion.qc.ca
Centre Jean-Marc Ducharme Club ados	
579 490-6944	camp.clubados@ville.vaudreuil-dorion.qc.ca
URGENCE	
Service des loisirs et de la culture : 450 455-3371	

Renseignements généraux

Horaire des camps de jour 2026

Semaine 1 : 29 juin au 3 juillet

Semaines 2 : 6 au 10 juillet

Semaine 3 : 13 au 17 juillet

Semaines 4 : 20 au 24 juillet

Semaine 5 : 27 au 31 juillet

Semaine 6 : 3 au 7 août

Semaine 7 : 10 au 14 août

Veillez prendre note que l'horaire du camp de jour est du lundi au vendredi, de 9 h et 16 h.

Les jeunes ne sont pas restreints à leur site d'animation et feront parfois des déplacements pour des activités spéciales. Vous en serez avisé via le journal hebdomadaire du camp, *Le Potin du coin* publié sur la page Facebook d'Animation jeunesse et le site web de la ville de Vaudreuil-Dorion. Des normes et des procédures sont mises en place pour assurer la sécurité de vos enfants lors des déplacements et à l'extérieur du site de camp.

Animateur de l'enfant

Au fur et à mesure que les groupes de camp sont créés, il est possible de connaître le nom de l'animateur de votre enfant pour la semaine suivante dans la section *Calendrier* de votre compte de la plateforme d'inscriptions en ligne.

Il est possible que les groupes changent d'une semaine à l'autre en fonction des inscriptions. Ceux-ci sont établis en fonction de la date de naissance des enfants.

Arrivée et départ au camp de jour

Chaque jour, assurez-vous que votre enfant est pris en charge par son animateur avant de quitter le site de camp. L'enfant qui se rend seul au camp doit se rapporter à son animateur dès son arrivée. À 9 h, les animateurs prennent les présences de leur groupe. Chaque groupe se déplace ensuite sur le site de camp pour débiter ses activités.

- Arrivée progressive (AM) entre 8 h 50 et 9 h 10
- Départ progressif (PM) entre 15 h 40 et 16 h

Nous demandons aux parents que les enfants arrivent au plus tard à 9 h 10 pour faciliter la gestion du début de journée. Un membre de l'équipe sera présent à la table d'accueil pour vous diriger lors votre arrivée. Un membre de l'équipe sera aussi présent pour accueillir les enfants qui arrivent à vélo ou à pied. Les enfants seront dirigés vers leur animateur de groupes qui se trouvera toujours au même endroit sur le site entre 9 h et 9 h 15.

Lors du départ, en fin de journée, les groupes seront rassemblés au point de rassemblement. À compter de 15 h 40, les parents pourront accéder au site pour aller chercher l'enfant directement à son groupe.

Pour la sécurité de votre enfant, le parent doit avertir l'animateur lorsqu'il quitte le site de camp avec son enfant. L'animateur demandera à la personne de s'identifier et de **présenter une pièce d'identité avec photo**.

Seules les personnes indiquées au dossier de l'enfant sont autorisées à quitter le site de camp avec votre enfant (mentionné par vous, lors de l'inscription).

Dans le cas où votre enfant arrivera après 9 h 10 ou quittera avant 15 h 40, vous devez nous aviser, en avance, par courriel, par téléphone ou prévenir l'animateur du groupe. En cas d'imprévu, veuillez appeler sur le site d'animation avant votre arrivée.

Veillez prendre note qu'il pourrait avoir des délais lors d'arrivées tardives ou de départs hâtifs, puisqu'une fois la journée de camp débutée, les groupes se déplacent sur le site d'animation ou les parcs à proximité.

Également, pour toutes directives de départ différentes de celle au dossier (enfant quittant seul, autre adulte autorisé, etc.), une permission écrite doit être envoyée par courriel à l'avance, et ce, via l'adresse courriel du site fréquenté.

Vélos et marcheurs

Tous les enfants qui se rendent au camp de jour à vélos doivent s'assurer d'avoir un cadenas et de bien le verrouiller dans les supports ou espaces appropriés. La ville de Vaudreuil-Dorion n'est pas responsable des vols ou des bris. Un membre de l'équipe aidera les enfants à mettre leur vélo au bon endroit à leur arrivée.

Si votre enfant peut quitter le camp seul, à pied ou à bicyclette, vous devez l'indiquer dans son dossier en ligne. Le casque est fortement recommandé pour les jeunes qui se déplacent à vélo pour se rendre et quitter le camp de jour.

Vous pouvez accéder à votre compte en ligne (<https://mon.accesscite.net/71083/fr-ca>) pour tout ajout ou modification à votre dossier. Si des changements sont effectués après le mardi précédent la semaine de camp, veuillez en aviser le responsable de site par courriel.

Journée type

7 h – 9 h	Service de garde pour les enfants inscrits
8 h 50 et 9 h 10	Arrivée progressive des enfants et prise de présences
9 h – 9 h 15	Rassemblement du matin
9 h 15 – 12 h	Période de baignade à la piscine municipale ou jeux d'eau (AM ou PM) Jeux et activités diversifiées (sportifs, artistiques, etc.) à l'extérieur
12 h – 12 h 30	Dîner
12 h 30 – 15 h 40	Période de baignade à la piscine municipale ou jeux d'eau (AM ou PM) Jeux et activités diversifiées (sportifs, artistiques, etc.) à l'extérieur
15 h 40 – 16 h	Départ progressif des enfants et prise de présence du service de garde
16 h à 18 h	Service de garde pour les enfants inscrits

Activités proposées

En dehors des périodes de spécialités prévues à l'horaire (camps sportifs, camps citoyens) des activités variées et diversifiées tout au long de la semaine de camp de jour. Chaque groupe prendra part à des activités sportives, des jeux coopératifs ainsi que des activités créatives. Une période de piscine ou de jeux d'eau est aussi prévue chaque jour. Des activités spéciales et des journées thématiques seront aussi prévues pour chacun des groupes au cours de l'été.

Veillez prendre note que :

- En cas de pluie ou de canicule, les enfants sont dirigés vers des locaux pour faire des activités à l'intérieur.

Absences

L'animateur du groupe prendra la présence de l'enfant lorsqu'il se joindra au groupe, lors de l'arrivée progressive du matin, entre 8 h 50 à 9 h 10.

Pour les enfants fréquentant le service de garde, leur présence sera prise une première fois à leur arrivée sur le site par le responsable à l'accueil. L'animateur du groupe prendra à nouveau leur présence au début de la journée de camp.

Il est de votre responsabilité de vous assurer que votre enfant soit pris en charge avant de quitter les lieux.

En cas d'absence de votre enfant, Animation Jeunesse Vaudreuil-Dorion ne vous contactera pas.

En cas d'absence prolongée de votre enfant, il est toujours préférable de :

- ☛ Téléphoner ou envoyer un message texte sur le téléphone du site que fréquente votre enfant
- ☛ Laisser un message sur la boîte vocale, si possible avant les heures de camp, avec les informations suivantes : votre nom, le nom de l'enfant, le nom de l'animateur et le nombre de jours d'absence.

Retards

En cas de retard (après 9 h 15) :

- ☛ Vous devez vous rendre à la table d'accueil du site de camp et appeler au numéro du site de camp (affiché à la table d'accueil). Un responsable ira vous rejoindre pour prendre la présence de votre enfant et vous indiquer le lieu du groupe.
- ☛ Dans le cas où le groupe de votre enfant est à l'extérieur du site, dans un parc à proximité, il est de votre responsabilité d'aller le reconduire sur place et de vous assurer que son animateur a pris sa présence, avant de quitter.

Dans le cas où votre enfant arrivera après 9 h 10, vous devez nous aviser, en avance, par courriel, par téléphone ou prévenir l'animateur du groupe.

Veillez prendre note qu'il pourrait avoir des délais lors d'arrivées puisqu'une fois la journée de camp débutée, les groupes se déplacent sur le site d'animation ou les parcs à proximité.

Départs hâtifs

En cas de départ avant la fin de la journée de camp (avant 15 h 30) :

- ☛ Vous devez vous rendre à la table d'accueil du site de camp et appeler au numéro du site de camp (affiché à la table d'accueil). Un responsable ira vous rejoindre avec votre enfant.
- ☛ Dans le cas où nous n'aurions pas été avisés du départ hâtif et que le groupe de votre enfant est à l'extérieur du site, dans un parc à proximité, il est de votre responsabilité d'aller le chercher sur place.

Dans le cas où votre enfant quittera avant 15 h 40, vous devez nous aviser, en avance, par courriel, par téléphone ou prévenir l'animateur du groupe.

Veillez prendre note qu'il pourrait avoir des délais lors de départs hâtifs, puisqu'une fois la journée de camp débutée, les groupes se déplacent sur le site d'animation ou les parcs à proximité.

Matériel requis

Tenue vestimentaire

Afin de profiter au maximum des activités, votre enfant doit porter :

- ☛ Son costume de bain
- ☛ Une casquette ou un chapeau
- ☛ Des pantalons courts ou des shorts. *Le port de la jupe n'est pas recommandé.*
- ☛ Des espadrilles ou sandales sportives. *Le port de sandale flip flop ou de Crocs n'est pas recommandé pour éviter de se blesser en jouant.*
- ☛ Une veste s'il fait froid

La crème solaire doit être appliquée avant l'arrivée de l'enfant au camp. Une crème ou un écran solaire hydrofuge (minimum FPS 30) constitue une protection efficace contre les brûlures causées par le soleil. Les animateurs accordent, tous les jours, des pauses pour l'application de la crème solaire. **La responsabilité de l'application de la crème appartient à l'enfant**, mais se fait sous la supervision des animateurs.

Sac à dos

Tous les jours, l'enfant doit apporter son sac à dos avec fermeture éclair contenant :

- ☛ Il est fortement recommandé de fournir à l'enfant un grand sac Ziploc dans le sac à dos pour permettre à l'enfant d'y ranger son linge mouillé ;
- ☛ Une bouteille d'eau réutilisable remplie d'eau ;
- ☛ Serviette de plage ;
- ☛ Casque de bain ;
 - Pour les enfants fréquentant les sites des écoles Sainte-Madeleine, Saint-Jean-Baptiste, Des Échos et Club Ado
 - Si votre enfant n'a pas son casque de bain, il ne pourra pas en emprunter à la piscine, donc pas de baignade.
- ☛ Linge de rechange *au besoin* ;
- ☛ Chandail chaud de type coton ouaté *au besoin* ;
- ☛ Imperméable *au besoin* ;
 - En cas de pluie, il est possible que les enfants jouent tout de même à l'extérieur ou se déplacent pour utiliser des locaux à proximité du site de camp de jour.
- ☛ Crème solaire hydrofuge (préférentiellement en aérosol, FPS 30 ou plus) ;
 - SVP, appliquez de la crème solaire avant l'arrivée de l'enfant au camp.

Les appareils électroniques et les jouets de la maison ne sont pas permis, à moins d'activités spéciales annoncées dans *Le Potin du coin*. Tous les articles de votre enfant doivent être identifiés. La ville de Vaudreuil-Dorion n'est pas responsable des bris ou des vols.

Boîte à lunch

Tous les jeunes doivent apporter des breuvages en quantité suffisante, un lunch froid (aucun micro-ondes disponible) et deux collations pour la journée.

Veillez privilégier l'utilisation d'un bloc réfrigérant (*ice pack*), puisque **les lunches ne seront pas dans un endroit réfrigéré**. Les contenants de verre ainsi que les ustensiles tranchants sont interdits. Il est strictement interdit d'apporter au camp des noix et des arachides.

Si l'enfant oublie son repas, nous communiquerons avec vous afin que vous lui en apportiez un.

Politique de remboursement — camp de jour

Annulation pour toute raison

Le formulaire de demande de remboursement est disponible en ligne ([Formulaire remboursement 2026](#)). Une fois complété, il doit être transmis au Service des loisirs et de la culture via courriel (remboursement@ville.vaudreuil-dorion.qc.ca). Aucun remboursement à partir du 15 juin, sauf sur présentation d'un billet médical. Des frais d'administration de 10 % seront exigés pour toute annulation, sauf sur présentation d'un billet médical. Remboursement par chèque uniquement, dans un délai de 4 à 6 semaines.

Annulation pour raison médicale

Une annulation est recevable en tout temps pour une raison médicale. Des frais équivalant au prorata du service normalement reçu à la date de la demande sont appliqués à même le remboursement. Le formulaire de demande de remboursement doit être transmis par courriel et accompagné d'une copie originale du certificat médical dûment signé par un médecin. L'exception des frais d'administration sera applicable seulement pour l'enfant mentionné dans le billet du médecin.

Expulsion

Animation Jeunesse se réserve le droit d'exclure tout participant qui met sa sécurité ou celle des autres en danger (comportement inapproprié récurrent), qui manque de respect envers ceux et celles qui l'entourent ou qui ne respecte pas les règlements. En cas d'expulsion, un remboursement au prorata du service reçu sera effectué.

Reçu fiscal (relevé 24) | Émission du relevé

Un courriel vous sera envoyé afin de vous informer que votre relevé 24 est disponible dans votre compte en ligne d'ici la fin février de chaque année. Il sera émis selon les informations indiquées dans votre compte en ligne en janvier (100 % au premier répondant).

Pour séparer le relevé 24 en deux relevés égaux, veuillez contacter le Service des loisirs et de la culture avant la fin de l'année en cours. Veuillez également noter que **le numéro d'assurance sociale doit être indiqué pour chaque personne recevant un relevé 24** (aucun relevé n'est émis sans numéro d'assurance sociale).

Communications

Communiquer avec les responsables de site

Un courriel est disponible pour joindre les responsables de site de chaque site de camp. Veuillez prévoir un délai de 48 h pour toute réponse. Pour toute urgence, il est préférable de communiquer avec nous par téléphone.

Journal hebdomadaire | *Le Potin du coin*

Chaque vendredi, un journal hebdomadaire sera disponible sur le site Internet de la Ville de Vaudreuil-Dorion, dans la section Camps d'été (ville.vaudreuil-dorion.qc.ca) ainsi que sur notre page Facebook.

Vous y trouverez toutes les informations concernant les activités de la semaine suivante, des messages importants, des informations à propos d'événements spéciaux, etc.

Un courriel sera envoyé à toutes les adresses courriel reliées au dossier de l'enfant lorsque les documents seront disponibles sur le site Internet. Si vous ne l'avez pas reçu, il est de votre responsabilité de le consulter en ligne.

Veuillez noter que *Le Potin du coin* sera publié en version française seulement. Il sera possible pour les responsables de répondre à vos questions, s'il y a lieu.

Engagement

Code de vie

Chaque participant d'Animation Jeunesse s'engage à :

- ☛ Respecter l'équipe de camp de jour et les autres enfants ;
- ☛ Respecter le matériel et l'environnement (ballons, toilettes, etc.) ;
- ☛ Faire de bon choix et en aucun cas n'utiliser la violence ;

Advenant que le participant ne respecte pas ce code de vie, les mesures disciplinaires s'appliqueront.

Chaque lundi matin, les règlements concernant le fonctionnement du camp, le comportement attendu et les normes de sécurité à respecter seront expliqués dans chaque groupe de camp.

Dans l'éventualité où des comportements inappropriés seraient observés chez un participant, des mesures immédiates seront d'abord prises. Si le comportement problématique se poursuit, le code de discipline du camp sera appliqué.

Mesures immédiates :

- ☛ Il est recommandé à l'enfant de reprendre son calme, au besoin ;
- ☛ L'enfant est mis à l'écart ou en retrait de l'activité pour lui permettre un temps de réflexion ;
- ☛ Une discussion a lieu avec l'enfant à l'écart du groupe pour l'aider à choisir le bon comportement à adopter et décider avec lui d'un geste réparateur.

Code de discipline

Pour tout autre manquement :

1. Un premier avertissement verbal est donné par l'animateur témoin du manquement.
2. Lors du deuxième avertissement, le responsable de site entre en contact avec les parents pour l'aviser de la situation.
3. Si le comportement inapproprié se reproduit, le responsable du site entre à nouveau en contact avec le parent et avertissement écrit est transmis.

Lors de récurrence, l'enfant peut se voir imposer une suspension externe aux activités ou aux sorties prévues. Si à la suite de la suspension l'enfant ne respecte toujours pas le code de vie, il sera expulsé.

Il y a généralement une progression dans l'application des conséquences à un manquement au code de vie, mais ceci n'est toutefois pas automatique. Les conséquences peuvent être appliquées selon la gravité du manquement et pas nécessairement dans l'ordre. En tout temps, une rencontre avec l'équipe de coordination et les parents peut être une condition à la réintégration de l'enfant au camp de jour.

Sécurité

Maladies et allergies

Maladie

Pour assurer la sécurité de chacun et éviter la transmission de maladies, votre enfant doit demeurer à la maison s'il présente l'un des symptômes suivants :

- ☛ Fièvre de 39 ° Celsius ou 102 ° Fahrenheit ou plus
- ☛ Fièvre au cours des 24 dernières heures
- ☛ Diarrhée
- ☛ Vomissements au cours des 24 dernières heures
- ☛ Éruption cutanée non diagnostiquée
- ☛ Maladie infectieuse

Si votre enfant est souffrant au cours d'une journée d'activité, un responsable communiquera avec vous afin que vous veniez le chercher dès que possible.

Si votre enfant a de la toux, un mal de gorge ou de la congestion nasale, il est possible qu'il lui soit demandé de porter un masque au camp.

Médicaments

Dans le cas où un enfant doit recevoir un médicament prescrit pendant la journée de camp, celui-ci doit être dans son contenant d'origine et étiqueté d'une ordonnance portant les renseignements suivants : nom de l'enfant, posologie et fréquence d'administration.

Si votre enfant doit recevoir un soin ou prendre un médicament et n'est pas en mesure de faire seul pendant la journée de camp, de nouvelles procédures nationales s'appliquent maintenant. **Si vous souhaitez que le soin ou le médicament soit donné par l'un des employés de camp**, veuillez en informer le responsable de site du camp pour qu'il vous fasse compléter et signer un formulaire d'autorisation à administrer un médicament.

Veuillez noter que l'autorisation d'administration de médicament est à renouveler si votre enfant change de site de camp au cours de l'été.

Aucun médicament ne sera administré aux enfants sans votre autorisation écrite.

Allergies

Si votre enfant souffre de graves allergies, **il doit toujours avoir son *EpiPen* avec lui**. Le responsable de site et l'animateur doivent savoir si l'enfant peut se l'injecter seul. Nous vous suggérons de lui fournir un sac banane lui permettant de porter son *EpiPen* sur lui en tout temps.

Il est interdit d'apporter des aliments avec noix et arachides pour la sécurité des enfants allergiques.

Prévention des poux

Voici quelques directives afin d'éviter de propager les poux :

- Attachez les cheveux de votre enfant.
- Vérifiez régulièrement la tête de votre enfant.
- Si votre enfant a des poux, avisez immédiatement un responsable du camp de jour et gardez l'enfant à la maison pour lui administrer un traitement adéquat contre les poux.

Tout enfant chez qui on détectera la présence de poux sera retourné à la maison et il ne pourra réintégrer le camp qu'après avoir été examiné par un membre de l'équipe de supervision du camp de jour.

Accidents et premiers soins

Assurez-vous d'indiquer tous les numéros de téléphone au dossier en ligne de l'enfant pour que l'on puisse vous contacter en cas d'urgence.

Accidents

En cas d'accident, nous communiquons immédiatement avec les personnes-ressources mentionnées sur la fiche d'inscription de l'enfant. S'il est impossible de joindre une des personnes-ressources, votre enfant sera transporté en ambulance selon le jugement du coordonnateur et/ou du responsable de site et les frais de transport vous seront facturés.

Premiers soins

Un téléphone et une trousse de secourisme complète sont mis à la disposition du personnel. Pour chaque accident, peu importe sa gravité, un rapport est rempli et le parent en est informé immédiatement ou à la fin de la journée de camp, selon la gravité de la situation.

Les animateurs de camp de jour reçoivent annuellement une formation en secourisme et RCR et ont du matériel de 1^{ers} soins sur eux en tout temps.

Piscine

Les groupes des sites de camps Brind'Amour et le Club ados fréquenteront l'une des piscines municipales lors des semaines de camp.

Casque de bain

Toute personne qui se baigne à la piscine Saint-Jean-Baptiste ou Sainte-Madeleine doit obligatoirement porter un casque de bain. Chaque enfant doit avoir son casque de bain : **aucun prêt de casque de bain sur place.**

Flotteurs

Des vestes de flottaison individuelle (VFI) conforme seront prêtées aux enfants à chacune des piscines municipales, pour ceux qui en ont besoin. Il est possible d'apporter son propre VFI, mais **aucun flotteur gonflable n'est accepté**, cependant, les vestes dorsales le sont.

Les enfants de 6 ans et moins ont accès à la pataugeoire dans chacune des piscines.

Test de nage

Les normes à suivre lorsque les enfants du camp de jour arrivent à la piscine doivent être respectées afin d'assurer une sécurité maximale. Conséquemment, les enfants doivent passer un test de nage pour déterminer si ceux-ci ont besoin d'une veste de flottaison individuelle (VFI).

Veillez noter que tous les enfants dont le dossier indique qu'ils ne savent pas nager devront obligatoirement porter une veste de flottaison individuelle (VFI).

Critères d'évaluation : Les trois épreuves se font en continu, sans possibilité d'arrêt. Si l'enfant échoue l'une ou l'autre des épreuves, il sera considéré comme un non-nageur.

- ☛ S'orienter à la surface de l'eau après une chute inattendue. Entrée dans l'eau (à partir du bord d'une piscine) ;
- ☛ Se maintenir à la surface et repérer un endroit sécuritaire. Nage sur place pendant 30 secondes ;
- ☛ Nager vers un endroit sécuritaire — Nager sans toucher le fond sur une distance de 25 mètres.

Objets personnels, perdus ou volés

Objets personnels

Les enfants doivent éviter d'apporter des objets ayant une valeur financière ou sentimentale (bijou, appareil électronique, jouets de la maison, etc.). Les animateurs ne sont pas autorisés à assurer la garde de montres, d'argent, d'objets précieux ou autres articles appartenant aux enfants. Animation Jeunesse n'est pas responsable des objets perdus, volés ou brisés.

L'équipe d'animation se réserve le droit de confisquer un jouet personnel pour éviter des disputes entre les enfants. Le jouet sera remis à l'enfant à la fin de la journée.

Objets perdus

Chaque vendredi, les objets perdus au courant de la semaine seront disponibles à l'entrée des sites de camps. Nous vous invitons à y faire un tour afin de récupérer un objet qui appartient à votre enfant.

Précisions sur les différents sites d'animation

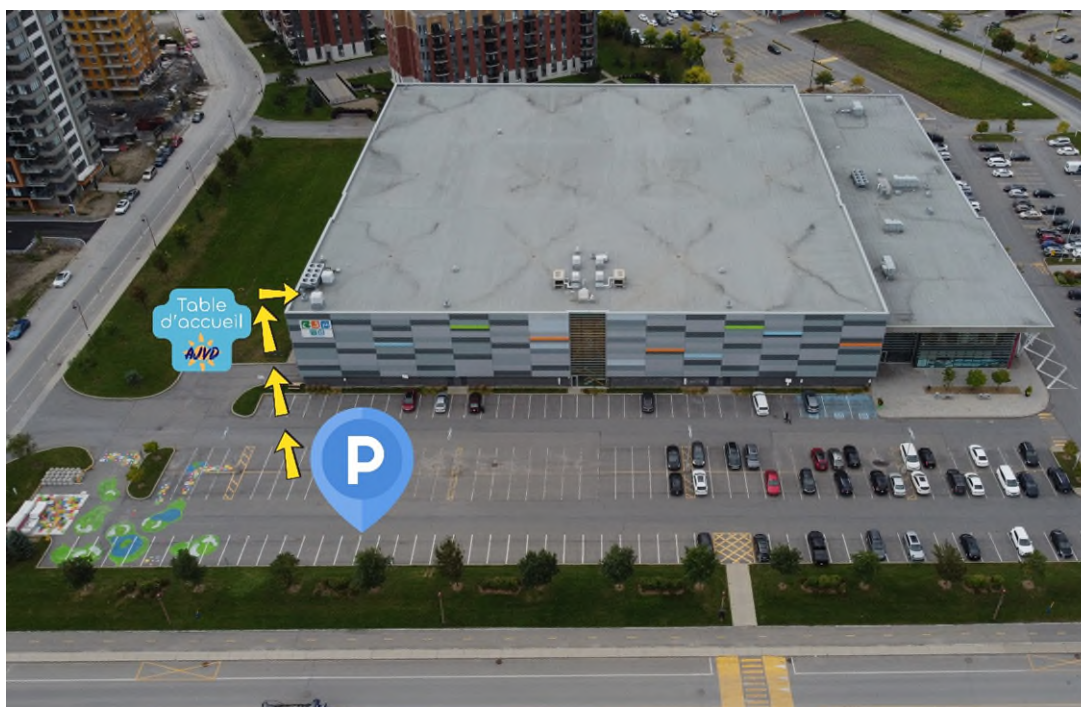
Centre Multisports André-Chagnon

- ☛ Semaine 1 : Camps réguliers (4 à 11 ans), Camps sportifs, Camps artistiques, Camp FrancoFun, Programme d'accompagnement en loisir
- ☛ Site avec accès aux jeux d'eau au parc Toe-Blake

Coordonnées	3093, boulevard De la Gare
Pour signaler une absence ou un retard	514 473-5669
Pour toute question non urgente	camp.deslegendes@ville.vaudreuil-dorion.qc.ca
Responsable de site	Bulle et Échos
Responsable de l'accompagnement	Lilo
Chef (fe) s d'équipe — Animation	Flag, Lumière, Kayak
Cheffe d'équipe — Accompagnement	Aquafora

Accueil des enfants

La table d'accueil sera située derrière la Centre Multiports Angré-Chagnon. Vous pourrez utiliser le stationnement pour les arrivées et les départs.



Journées de pluie

Lors des journées de pluie, la table d'accueil sera située à l'entrée du Centre Multisports.

Circulation automobile

Puisqu'il y aura de la circulation de piétons et de voitures dans le stationnement de l'école, **nous vous demandons d'être vigilant et de circuler lentement pour la sécurité de tous.**

École Des Légendes

- ☛ Semaine 2-7 : Camps réguliers (4 à 11 ans), Camps sportifs, Camps artistiques, Camp FrancoFun, Programme d'accompagnement en loisir
- ☛ Site avec accès aux jeux d'eau au parc Toe-Blake

Coordonnées	4000 rue Phil-Goyette
Pour signaler une absence ou un retard	514 473-5669
Pour toute question non urgente	camp.deslegendes@ville.vaudreuil-dorion.qc.ca
Responsable de site	Bulle et Échos
Responsable de l'accompagnement	Lilo
Chef (fe) s d'équipe — Animation	Flag, Lumière, Kayak
Cheffe d'équipe — Accompagnement	Aquafora

Accueil des enfants

La table d'accueil sera située dans la cour d'école, entre l'école des Légendes et de l'Hymne-au-printemps. Vous pourrez utiliser le débarcadère de l'école pour les arrivées et les départs.



Journées de pluie

Lors des journées de pluie, la table d'accueil sera située à l'entrée du service de garde de l'école Des Légendes (porte donnant dans la cour d'école).

Circulation automobile

Puisqu'il y aura de la circulation de piétons et de voitures dans le stationnement de l'école, **nous vous demandons d'être vigilant et de circuler lentement pour la sécurité de tous.**

Centre sportif de la Cité-des-Jeunes

- ☛ Semaines 1: Camps réguliers (5 à 11 ans), Camps sportifs, Programme d'accompagnement en loisir
- ☛ Site avec accès à la piscine Sainte-Madeleine

Coordonnées	400 Av. Saint-Charles, Pavillon E
Pour signaler une absence ou un retard	514 294-3780
Pour toute question non urgente	camp.brindamour@ville.vaudreuil-dorion.qc.ca
Responsable de site	Moka et 18 — Roues
Responsable de l'accompagnement	Guillaume

Chef (fe) s d'équipe — Animation	Mango, Gandalf, Hameçon
Cheffe d'équipe — Accompagnement	Everest

Accueil des enfants

Semaine 1 : La table d'accueil sera située à l'entrée du Centre Sportif Lévis-Sauvé. Vous pourrez utiliser les stationnements à proximité pour les arrivées et les départs.



La table d'accueil sera située à l'entrée (arrière) du bâtiment de la piscine (accès aux gymnases). Vous pourrez utiliser les stationnements à proximité pour les arrivées et les départs.

Journées de pluie

Lors des journées de pluie, la table d'accueil sera située à l'entrée du Centre sportif.

Circulation automobile

Puisqu'il y aura de la circulation de piétons et de voitures dans le stationnement de l'école, **nous vous demandons d'être vigilant et de circuler lentement pour la sécurité de tous.**

École Brind'Amour

- ☛ Semaine 2 à 6 : Camp régulier (5 à 11 ans), Camps sportifs, Camps artistiques en collaboration avec le Musée de Vaudreuil-Soulanges, Camp jeunes ingénieurs, Camp-Vironnement. Programme d'accompagnement en loisir
- ☛ Site avec accès à la piscine Sainte-Madeleine

Coordonnées	400 Avenue Saint-Charles, Pavillon P
Pour signaler une absence ou un retard	514 294-3780
Pour toute question non urgente	camp.brindamour@ville.vaudreuil-dorion.qc.ca
Responsable de site	Moka et 18 — Roues
Responsable de l'accompagnement	Guimauve
Chef (fe) s d'équipe — Animation	Mango, Gandalf, Hameçon
Cheffe d'équipe — Accompagnement	Everest

Accueil des enfants

La table d'accueil sera située dans la cour d'école. Vous pourrez utiliser les stationnements à proximité pour les arrivées et les départs.



Journées de pluie

Lors des journées de pluie, la table d'accueil sera à l'entrée du service de garde de l'école. Voir les flèches orange sur l'image.

Circulation automobile

Puisqu'il y aura de la circulation de piétons et de voitures dans le stationnement de l'école, **nous vous demandons d'être vigilant et de circuler lentement pour la sécurité de tous.**

À noter que les places de stationnement à cette école sont limitées. Merci d'utiliser les autres stationnements avoisinants.

École des Échos

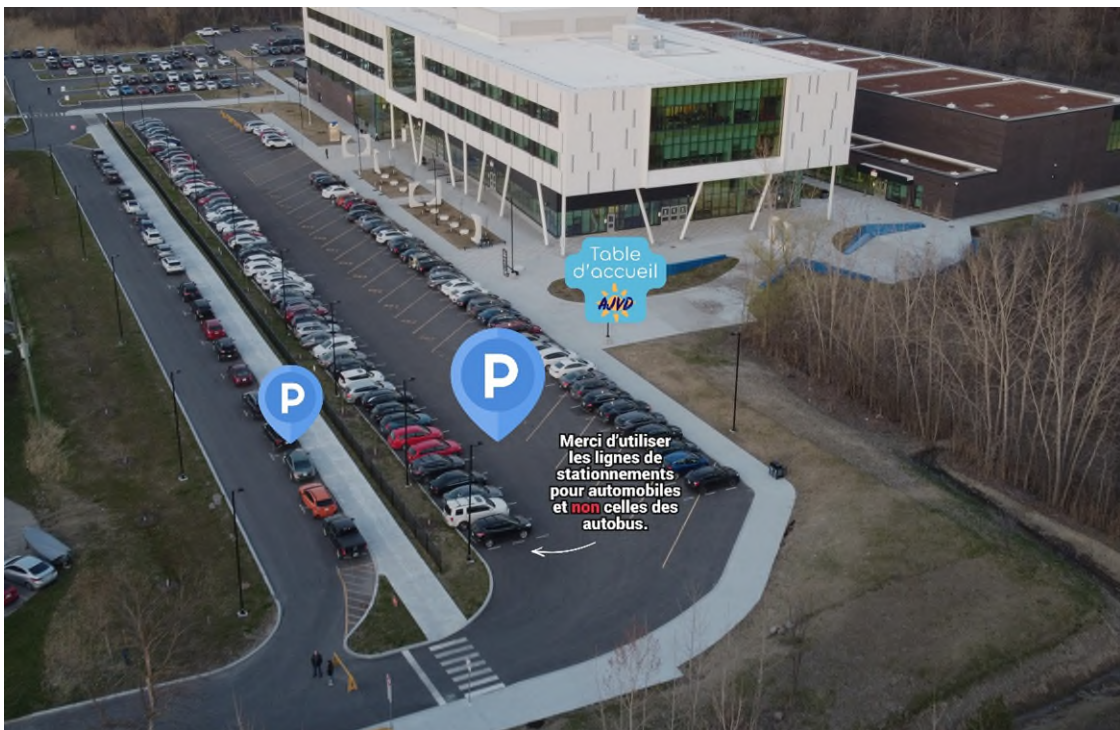
- ☛ Semaine 2 à 7 : Camp régulier (5 à 11 ans) et Camps sportifs
- ☛ Site avec accès aux Jeux d'eau du parc Bel-Air

Coordonnées	1005, rue de Clichy
Pour signaler une absence ou un retard	514 627-6102
Pour toute question non urgente	camp.desechos@ville.vaudreuil-dorion.qc.ca
Responsable de site	Caribou
Chef (fe) s d'équipe — Animation	Cornemuse, Goku

Accueil des enfants

La table d'accueil sera située à l'avant de l'école. Vous devrez utiliser le débarcadère situé devant l'école pour les arrivées et les départs.

Merci d'utiliser les stationnements en **pointillés blancs** et **non** les stationnements d'autobus.



Journées de pluie

Lors des journées de pluie, la table d'accueil sera située à l'entrée de la porte donnant sur les gymnases, « Entrée communautaire ».

Circulation automobile

Puisqu'il y aura de la circulation de piétons et de voitures dans le débarcadère, **nous vous demandons d'être vigilant et de circuler lentement pour la sécurité de tous.**

Merci d'utiliser les stationnements en **pointillés blancs** et **non** les stationnements d'autobus.

Centre Jean-Marc Ducharme | Club Ados

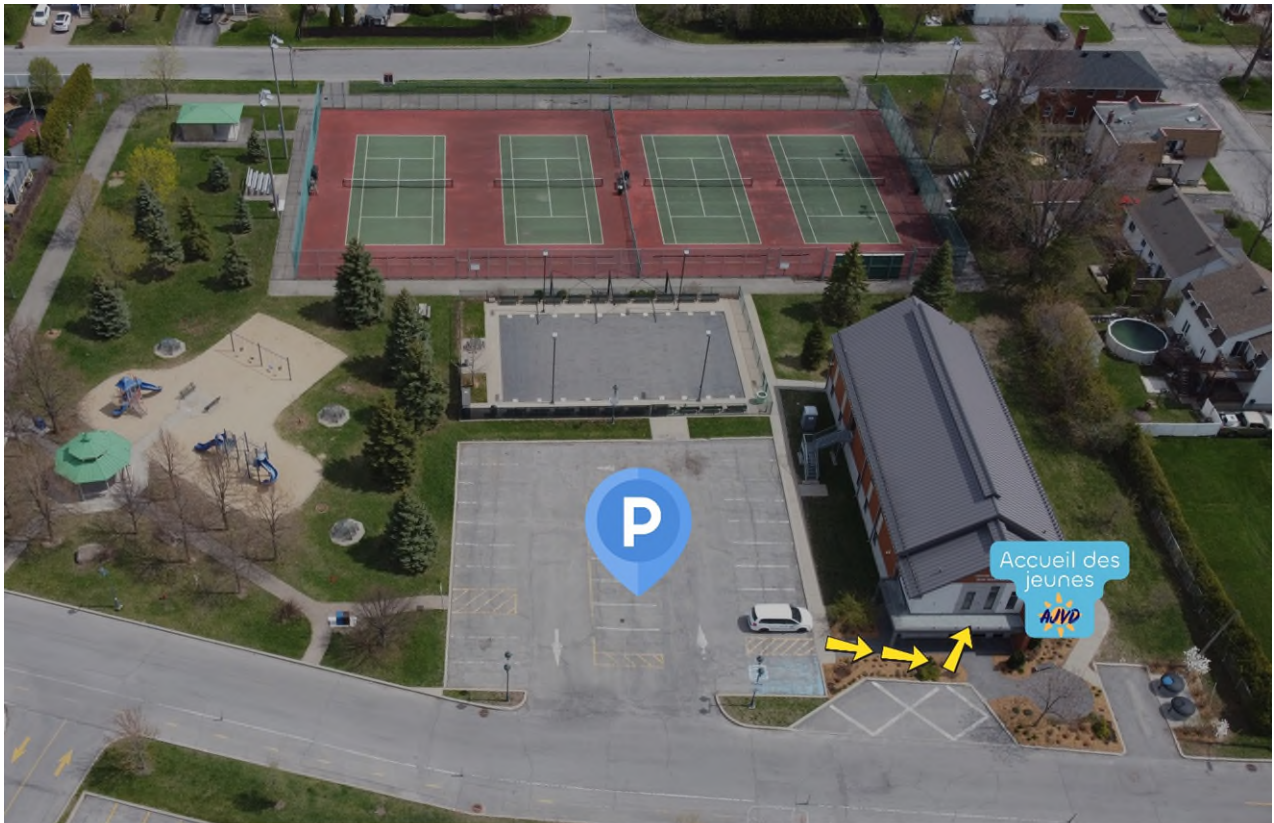
Club ados pour les 12 à 15 ans, programme d'accompagnement en loisir

Site avec accès à la piscine Sainte-Madeleine et Saint-Jean-Baptiste (horaire variable)

Coordonnées	21 rue Louise-Josephte
Pour signaler une absence ou un retard	579 490-6944
Pour toute question non urgente	camp.clubados@ville.vaudreuil-dorion.qc.ca
Responsable de site	Wasabi
Cheffe d'équipe — Accompagnement	Pistache

Accueil des adolescents

Les ados auront accès au site via la porte principale du bâtiment (flèche jaune).



Circulation automobile

Le stationnement sera accessible pour les parents lors des arrivées et départs. Les supports à vélo seront situés près de l'entrée du site.

Informations supplémentaires.

Un document spécifique au Club Ados sera disponible avant le début de l'été. Il sera également envoyé par courriel. Toutes les informations concernant le fonctionnement du Club ados ainsi que les horaires hebdomadaires d'activités s'y trouveront.

Camps Sportifs

Chaque jour, les spécialités sportives se dérouleront sur une demi-journée, soit en avant-midi ou en après-midi. Une diversité d'activités sera proposée par les animateurs de camp lors des autres périodes d'animation.

Sites de camp

Les camps sportifs se déroulent sur des sites de camp à proximité des plateaux sportifs utilisés par les groupes :

École des Échos (semaines 2 à 7)	Badminton, Basketball, Flag football, Karaté, Kinball, Pickleball, Soccer, Sportmania.
Centre Multisports André-Chagnon (Semaine 1 uniquement)	Basketball, Escalade, Soccer
École Des Légendes (semaines 2 à 7)	Escalade, Hockey en gymnase
École Brind'Amour (Semaine 2 à 6)	Balle molle, Baseball, Cirque, Tennis, Volleyball
Campus de la Cité-des-Jeunes (Semaine 1 et 7)	Natation, Tennis, Volleyball

Accueil des enfants

L'accueil des enfants se fera selon la procédure appliquée sur chaque site. Voir la section **Précisions sur les différents sites d'animation.**

Horaire type

7 h – 9 h	Service de garde pour les enfants inscrits
8 h 50 – 9 h 10	Arrivée progressive des enfants, accueil et prise de présences, rassemblement
9 h 30 – 12 h	Période de baignade à la piscine municipale ou jeux d'eau [AM ou PM] Jeux et activités diversifiées à l'extérieur OU Spécialité à laquelle est inscrit l'enfant
12 h – 12 h 45	Dîner et rassemblement
12 h 45 – 15 h 30	Période de baignade à la piscine municipale ou jeux d'eau [AM ou PM] Jeux et activités diversifiées [sportifs, artistiques, etc.] à l'extérieur OU Spécialité à laquelle est inscrit l'enfant
15 h 40 – 16 h	Départ progressif des enfants
16 h-18 h	Service de garde pour les enfants inscrits

Plateaux sportifs

Veillez noter que selon le camp sportif, il est possible que les groupes aient à se déplacer pour accéder au plateau sportif.

Matériel requis

Pour tous les camps sportifs, les participants devront porter une tenue sportive et des souliers de course.

Badminton	Aucun matériel requis
Baseball	Aucun matériel requis
Balle molle	Aucun matériel requis
Basketball	Aucun matériel requis
Cirque	Aucun matériel requis
Escalade	Aucun matériel requis
Flag football	Aucun matériel requis
Hockey en gymnase	Bâton de hockey et équipement de protection
Karaté	Aucun matériel requis
Kinball	Aucun matériel requis
Natation	Maillot et bonnet de bain. Les jeunes se déplaceront en autobus à la piscine Saint-Jean-Baptiste pour les cours.
Pickleball	Aucun matériel requis
Soccer	Aucun matériel requis
Tennis	Raquette de tennis
Sportmania	Aucun matériel requis
Volleyball de plage	Aucun matériel requis

Camps Artistiques

Chaque jour, les spécialités sportives se dérouleront sur une demi-journée, soit en avant-midi ou en après-midi. Une diversité d'activités sera proposée par les animateurs de camp lors des autres périodes d'animation.

Sites de camp

Tous les camps artistiques auront lieu sur les sites de l'école Brind'Amour et de l'École Des Légendes (Semaine 1 — Centre Multisports André-Chagnon).

École Brind'Amour	Mini-Muséo, Studio Musée
École des Légendes (Semaine 1 — Centre Multisports André-Chagnon)	Arts de la scène, Expl'Art, Hip-Hop, Initiation à la création numérique, Les petits artistes, Méli-Art, Artistes en herbe, Cinéma, Création de jeux vidéo, Designer en herbe, Éclats d'Art, Forme et fantaisie, Jardin de création, Marionnettes en action, Mon monde sur papier, Mosaïque en camp, Musique numérique, Théâtre.

Accueil des enfants

L'accueil des enfants se fera selon la procédure appliquée sur chaque site. Voir section **Précisions sur les différents sites d'animation.**

Horaire type

7 h – 9 h	Service de garde pour les enfants inscrits
8 h 50 – 9 h 10	Arrivée progressive des enfants, accueil et prise de présences, rassemblement
9 h 30 – 12 h	Période de baignade à la piscine municipale ou jeux d'eau [AM ou PM] Jeux et activités diversifiées à l'extérieur OU Spécialité à laquelle est inscrit l'enfant
12 h – 12 h 45	Dîner et rassemblement
12 h 45 – 15 h 30	Période de baignade à la piscine municipale ou jeux d'eau [AM ou PM] Jeux et activités diversifiées [sportifs, artistiques, etc.] à l'extérieur OU Spécialité à laquelle est inscrit l'enfant
15 h 40 – 16 h	Départ progressif des enfants
16 h-18 h	Service de garde pour les enfants inscrits

Plateaux d'activités

Veillez noter que beau temps mauvais temps, les enfants se déplaceront au pôle municipal et au centre multisports pour les périodes de spécialités artistiques.



Camps Citoyens

Camps Environnement

En collaboration avec le Service du génie et de l'environnement de la Ville de Vaudreuil Dorion, Animation Jeunesse propose le camp environnement. Toute la semaine, les enfants exploreront diverses thématiques environnementales, telles que les gardiens de la Terre ; l'eau : source de vie, la forêt vivante, la biodiversité en action et l'énergie du futur.

Dates (Semaine)	Lieu	Âge
20 au 24 juillet	École Des Légendes	5-7 ans 8-12 ans
27 au 31 juillet	École Brind'Amour	5-7 ans 8-12 ans

Accueil des enfants

L'accueil des enfants se fera selon la procédure appliquée sur chaque site. Voir section **Précisions sur les différents sites d'animation.**

Horaire type

Les activités thématiques sont offertes tous les avant-midis de la semaine, par les agents de sensibilisation en environnement ou des fournisseurs.

Thématique	Activités
Lundi	Les gardiens de la Terre
Mardi	L'eau, source de vie
Mercredi	La forêt vivante
Jeudi	La biodiversité en action
Vendredi	L'énergie du futur

Camp Franco-Fun

Le camp Franco-Fun est un camp destiné aux enfants allophones désirant poursuivre le développement d'habiletés en français durant la période estivale. Le camp de jour Franco-Fun se veut un outil d'intégration sociale par le loisir.

Dates (semaine)	Lieu	Âge
20 au 24 juillet	École des Légendes	5-7 ans 8-12 ans
27 au 31 juillet	École Brind'Amour	5-7 ans 8-12 ans

Accueil des enfants

L'accueil des enfants se fera selon la procédure appliquée sur chaque site. Voir section Précisions sur les différents sites d'animation.

Journée type

En avant-midi, les jeunes participent à des activités spéciales sur le développement d'habiletés en français. En après-midi, les jeunes participent à des activités typiques de camp de jour comme des périodes de baignade aux jeux d'eau, des jeux diversifiés (sportifs, artistiques, etc.) à l'extérieur.

Programmation spéciale

Grâce à une subvention offerte par la Fondation des enfants de Vaudreuil-Soulanges ainsi que, les enfants participants au camp FrancoFun auront la chance de participer à des sorties hors du site de camp pour découvrir les attraits de Vaudreuil-Soulanges. Les sorties se feront en autobus et les enfants seront accompagnés de leur animateur.

- 8 juillet : Atelier Paysan (8-12 ans)
- 9 juillet : Atelier Paysan (5-7 ans)
- 15 juillet : Centre des sciences (5-12 ans)

Camps de jour Animation Jeunesse Vaudreuil-Dorion

C'est sous la bannière Animation Jeunesse que la Ville de Vaudreuil-Dorion regroupe son offre de camps d'été.

C'est grâce à une grande équipe de 150 employés temporaires ainsi que 2 coordonnatrices des camps en poste à l'année que les citoyens peuvent bénéficier d'un service de camps de jours aussi diversifiés et adaptés.

Rôles des équipes

Coordination des camps	
Coordonnatrice des camps	Julie Chamberland (Bambam)
Responsable de l'ensemble des activités du camp de jour. Personne-ressource à contacter pour donner vos suggestions pour l'amélioration du camp. Coordonne et oriente le travail du personnel d'Animation Jeunesse.	
Coordonnatrice des camps spécialisés	Claudia Saucier (Tantor)
Responsable des activités du programme d'intégration en loisir et du camp FrancoFun. Coordonne et oriente le travail du personnel du programme d'intégration en loisir.	
Responsable de site	
Sous l'autorité de coordonnatrices des camps, le responsable coordonne et voit au bon déroulement des activités d'un site. Personne-ressource pour obtenir de l'information spécifique à votre site.	
Responsable de l'accompagnement	
Sous l'autorité de la coordonnatrice des camps spécialisés, le responsable coordonne l'équipe d'accompagnateurs et le bon déroulement sur le terrain du programme d'intégration de la ville de Vaudreuil-Dorion.	
Chef d'équipe — Animation	
Adjoint du responsable de site. Personne-ressource qui guide les animateurs dans l'encadrement de leurs groupes. C'est aussi la personne-ressource au service de garde.	
Chef d'équipe — Accompagnement	
Adjoint du responsable d'accompagnement. Personne-ressource qui guide les accompagnateurs dans l'encadrement et l'intégration des enfants à besoins particuliers. C'est aussi l'une des personnes-ressources sur le terrain dans l'application du Programme d'accompagne en loisirs estivaux de la ville de Vaudreuil-Dorion.	

Animation et accompagnement

Animateur(trice) volant

Animateur en charge de créer des activités thématiques, de bonifier l'expérience camp sur les sites. Animateur(trice) lors du service de garde.

Animateur(trice)

Responsable de l'animation de groupe. Vois à la sécurité et à l'animation vos enfants du matin au soir.

Accompagnateur(trice)

Responsable de l'intégration des enfants à besoins particuliers auxquels il est jumelé. Vois à l'intégration des enfants inscrits au programme d'intégration en loisir.