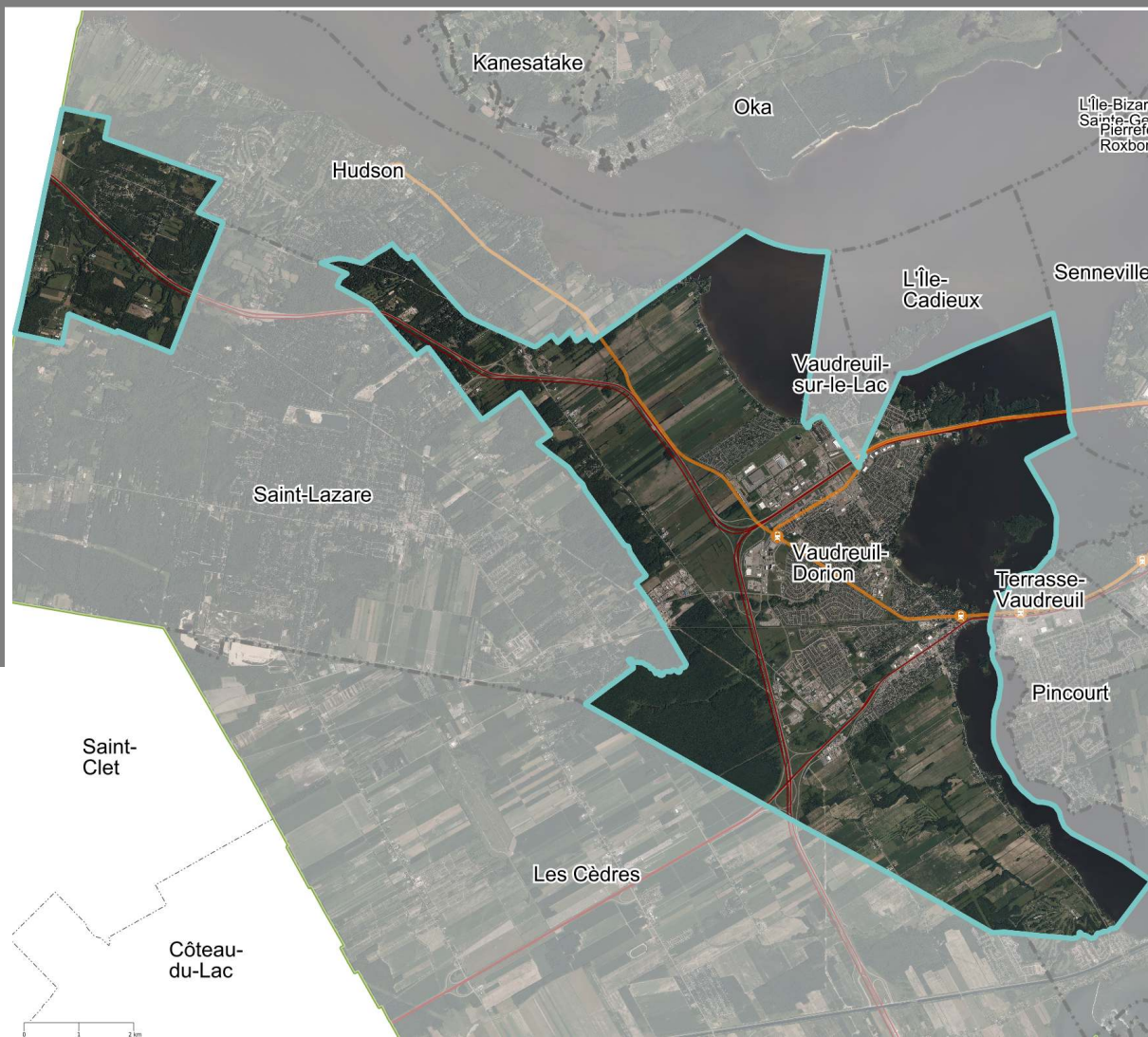
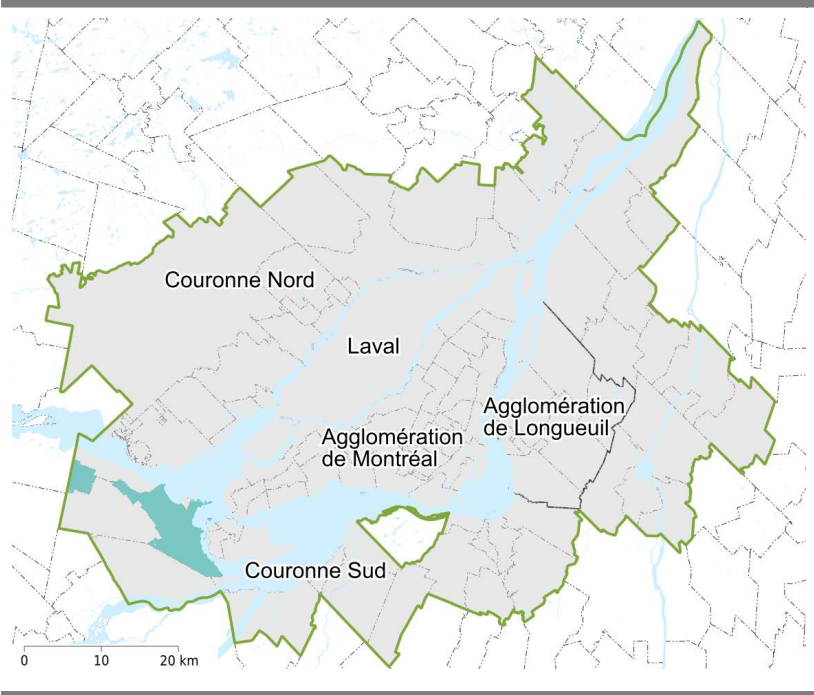




Ville de Vaudreuil-Dorion



- Limites du territoire
- Limites de la CMM
- Limites municipales
- Autoroutes
- Routes principales
- Réseau de transport en commun Métropolitain structurant
- Gares de train de banlieue et stations de métro



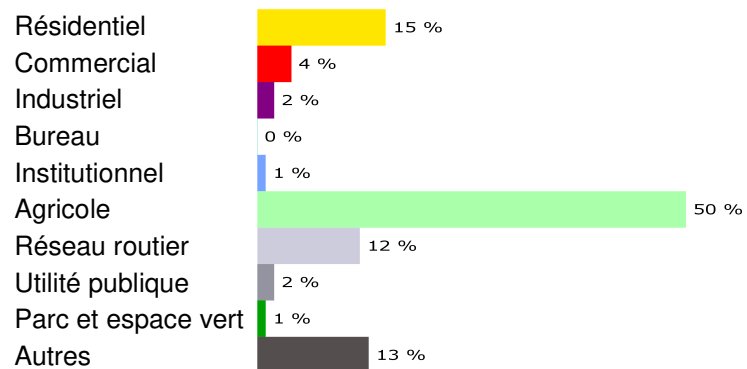
PORTRAITS TERRITORIAUX ÉDITION 2019



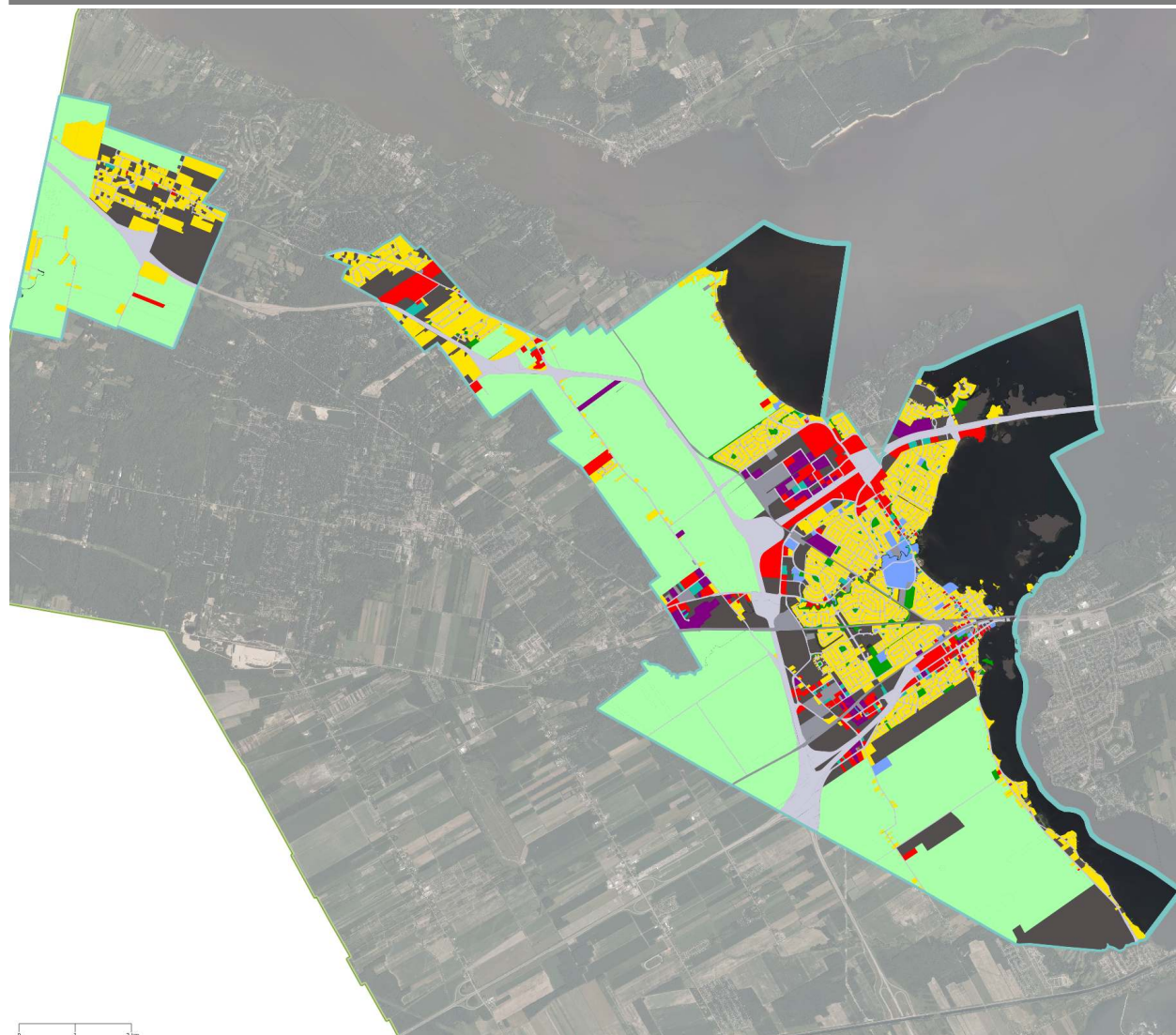
Superficie, 2018*

Superficie totale	92,6 km ²
▪ Superficie terrestre	73,1 km ²
▪ Superficie aquatique	19,5 km ²

Utilisation du sol 2016 – répartition des usages



Utilisation du sol 2016 (se référer au graphique de gauche comme légende pour la carte)



*La source des différents indicateurs se retrouve dans les dernières pages du document.

PORTRAITS TERRITORIAUX

ÉDITION 2019

Population et ménages

Population totale, 2017 **38 727**
Projection de population pour 2031 **58 430**

Ménages totaux, 2016 **14 450**
Projection des ménages pour 2031 **23 084**

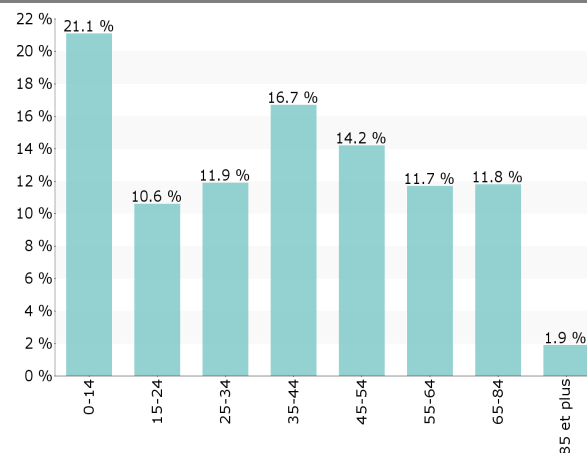
% de la population immigrante, 2016

- Sur le territoire **18,1 %**
- Dans l'ensemble de la CMM **24,6 %**

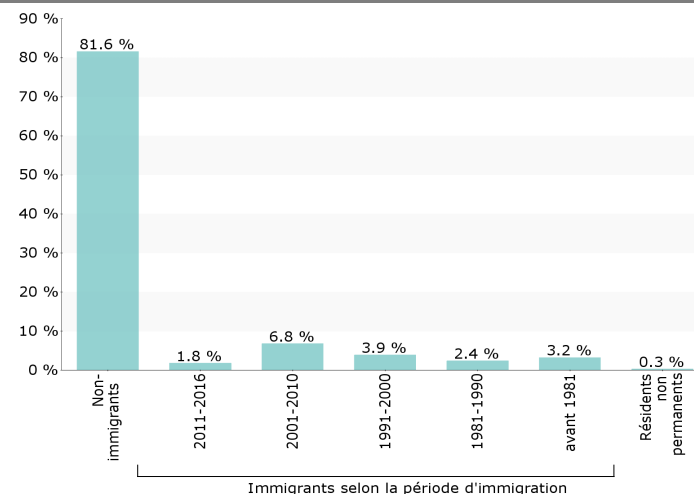
% des 25-64 ans ayant un grade universitaire, 2016

- Sur le territoire **26,0 %**
- Dans l'ensemble de la CMM **33,0 %**

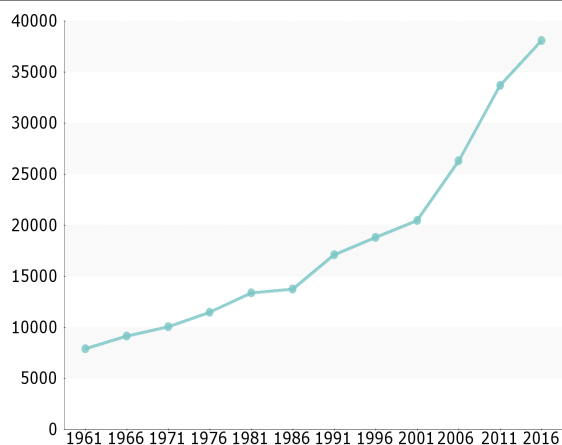
Population selon le groupe d'âge, 2016



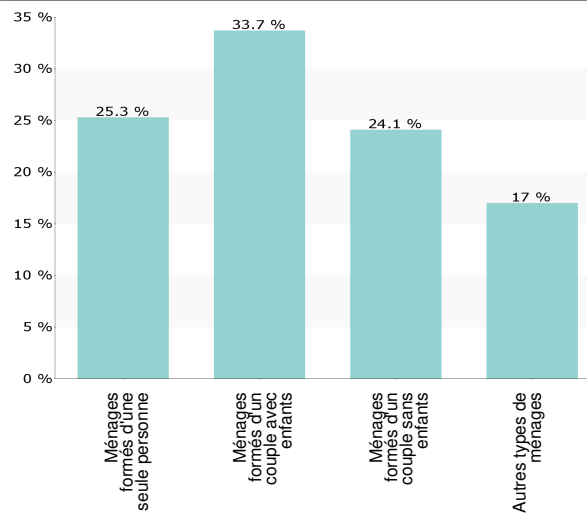
Pop. selon le statut et la période d'immigration, 2016



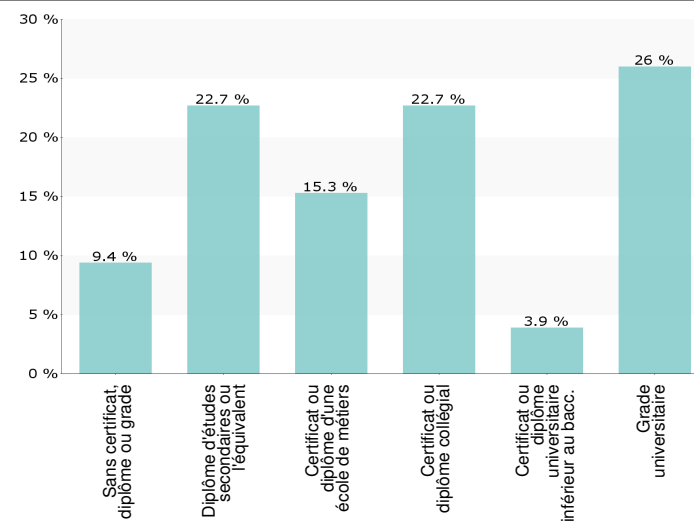
Population totale, 1961-2016



Type de ménages, 2016



Plus haut niveau de scolarité atteint (25-64 ans), 2016



Population en logement privé ou collectif, 2016

Population totale en logement privé ou collectif	38 100
▪ En logement privé	97,1 %
▪ En logement collectif	2,9 %
○ En résidence pour personnes âgées	1,4 %
○ En établissement de soins de santé ou établissement connexe	1,3 %
○ Dans un autre type de log. collectif	0,2 %

Types de logements privés occupés, 2016

Logements privés occupés	14 453
▪ Maison individuelle	59,0 %
▪ Maison jumelée	4,7 %
▪ Maison en rangée	4,8 %
▪ Appartement ou plain-pied dans un duplex	2,8 %
▪ Appartement dans un immeuble de moins de cinq étages (autre que dans un duplex)	26,2 %
▪ Appartement dans un immeuble de cinq étages ou plus	1,6 %
▪ Maison mobile et autres types de logements	0,7 %

Modes d'occupation des ménages privés, 2016

Ménages privés	14 450
▪ Propriétaires	78,8 %
○ En copropriété	12,8 %
○ Autres qu'en copropriété	66,0 %
▪ Locataires	21,2 %
○ En logement subventionné	3,3 %
○ Autres qu'en logement subventionné	17,9 %

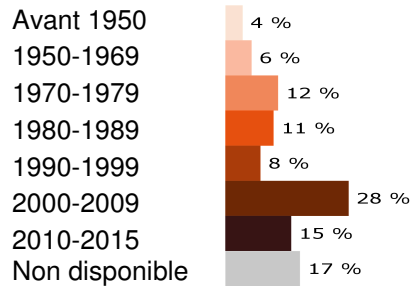
Répartition des immeubles résidentiels selon le nombre de logements

■ 1 log. ■ 2 à 4 log. ■ 5 à 8 log. ■ 9 à 24 log. ■ 25 log. et +





% des logements selon la période de construction



Logements sociaux et abordables, 2017

Logements sociaux et abordables	259
▪ AccèsLogis Québec	114
▪ HLM public	72
▪ HLM privé et autochtone	0
▪ LAQ – volet social et communautaire	73
▪ Coopératives et OBNL d'habitation relevant d'anciens programmes	0
▪ Logements bénéficiant du Programme de supplément au loyer (PSL)	45

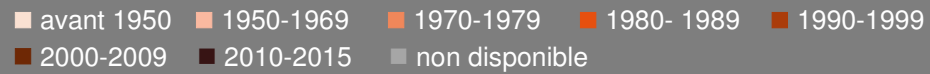
Ménages locataires éprouvant des problématiques en logement, 2016

Ménages locataires éprouvant des besoins impérieux en matière de logement	540
---	-----

Ménages locataires à faible revenu consacrant :

▪ 30 % et plus de leur revenu à se loger	765
▪ 50 % et plus de leur revenu à se loger	295

Répartition des immeubles résidentiels selon la période de construction

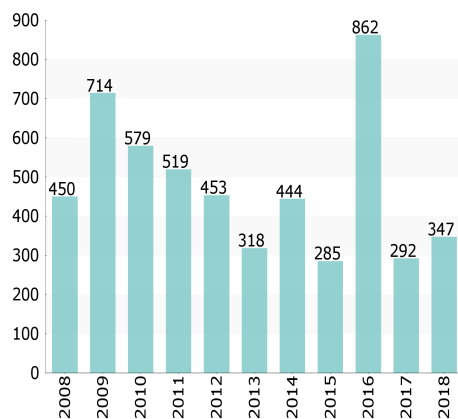


PORTRAITS TERRITORIAUX

ÉDITION 2019

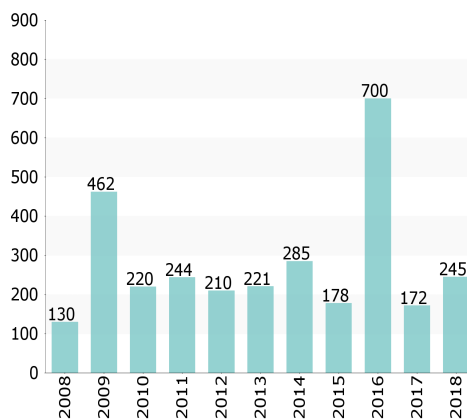
Mises en chantier résidentielles

Total
2018 = 347 mises en chantier

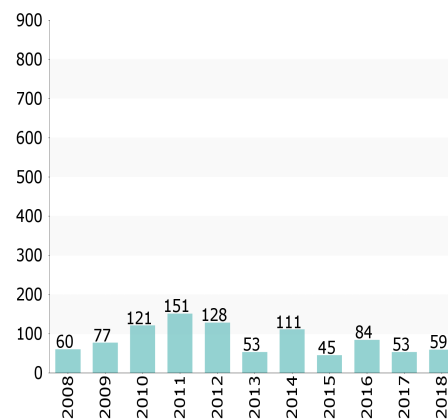


Par typologie de logement

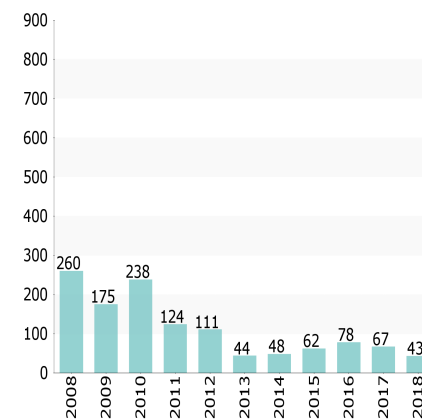
Logements en appartement
2018 = 245 mises en chantier



Maisons jumelées ou en rangée
2018 = 59 mises en chantier

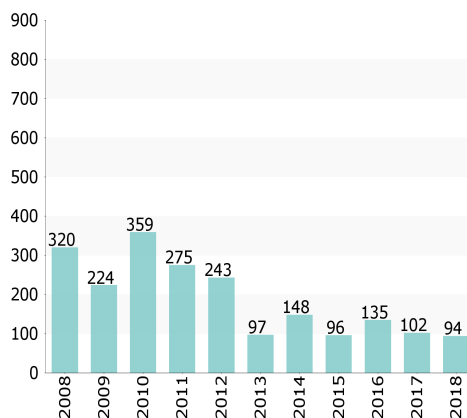


Maisons individuelles
2018 = 43 mises en chantier

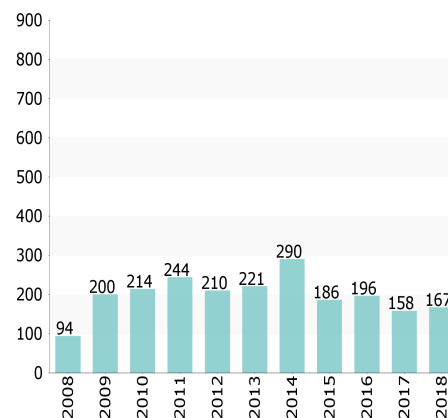


Par mode d'occupation

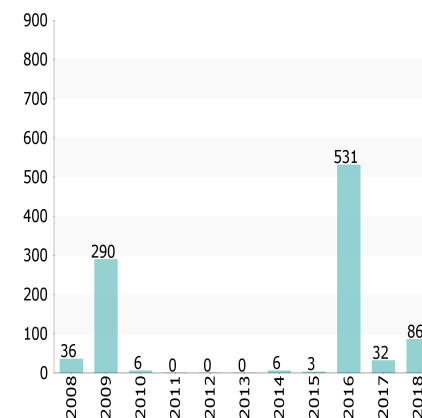
Logements en propriété absolue
2018 = 94 mises en chantier



Logements en copropriété
2018 = 167 mises en chantier



Logements locatifs et communautaires
2018 = 86 mises en chantier



Emploi et revenu

Population active occupée (travailleurs), 2016

- Ayant leur lieu d'emploi sur le territoire (quelle que soit la municipalité de résidence) 16 790
- Demeurant sur le territoire (quelle que soit la municipalité du lieu de travail) 20 055

Revenu total médian des ménages, 2015

- Sur le territoire 77 341 \$
- Dans l'ensemble de la CMM 61 835 \$

Revenu total médian des ménages comptant une personne, 2015

- Sur le territoire 41 958 \$
- Dans l'ensemble de la CMM 33 246 \$

Revenu total médian des ménages comptant deux personnes ou plus, 2015

- Sur le territoire 91 522 \$
- Dans l'ensemble de la CMM 81 292 \$

Population demeurant dans les ménages à faible revenu (mesure de faible revenu après impôt), 2015

- Sur le territoire 7,3 %
- Dans l'ensemble de la CMM 15,4 %

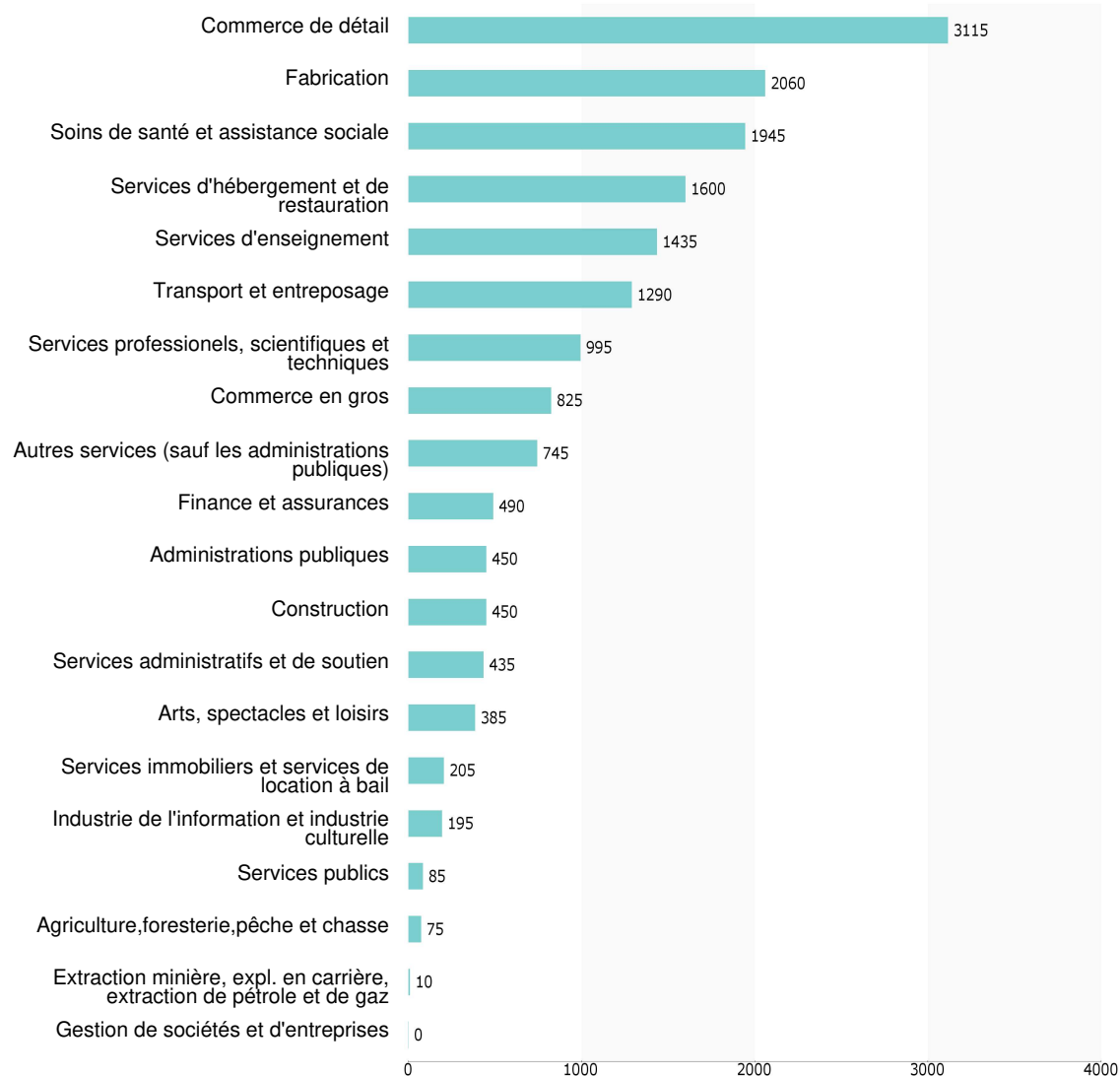
Taux d'activité, 2016 (pop. active/pop 15 ans et +)

- Sur le territoire 73,0 %
- Dans l'ensemble de la CMM 66,0 %

Taux d'emploi, 2016 (pop. active occupée/pop. 15 ans et +)

- Sur le territoire 69,3 %
- Dans l'ensemble de la CMM 61,0 %

Emplois sur le territoire selon l'industrie, 2016





PORTRAITS TERRITORIAUX

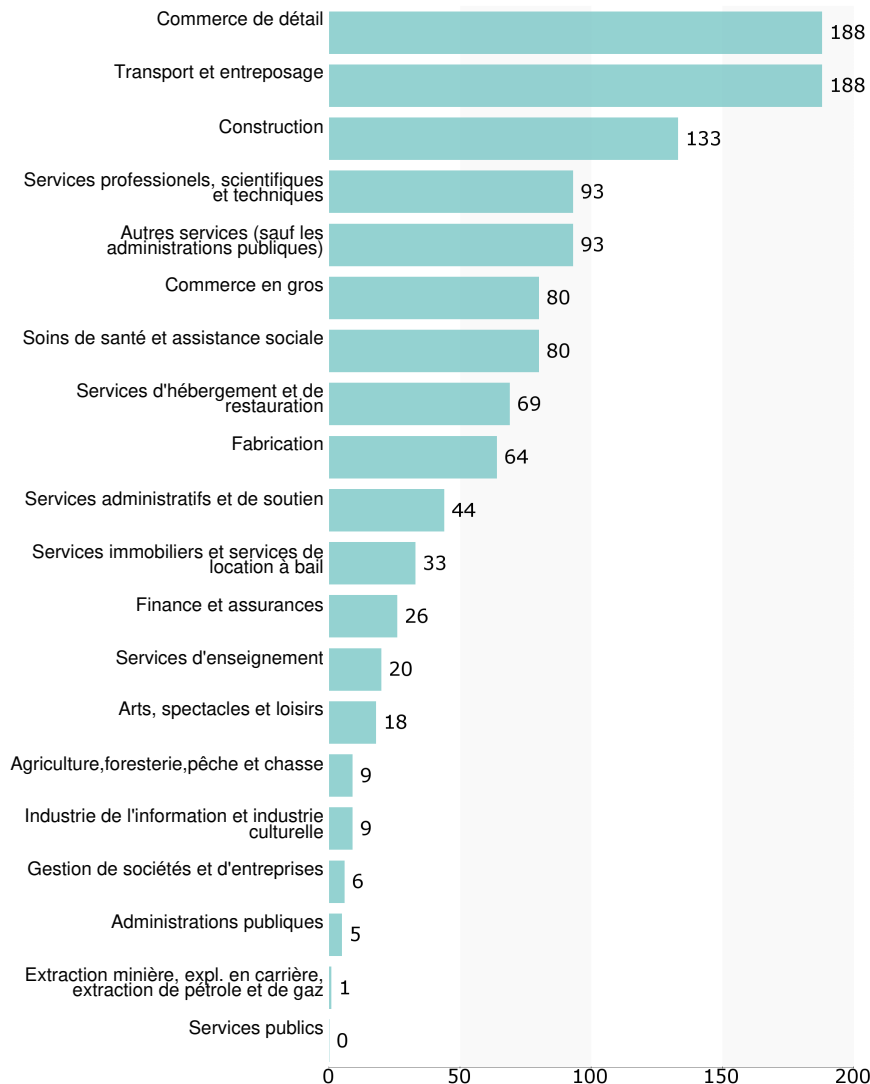
ÉDITION 2019



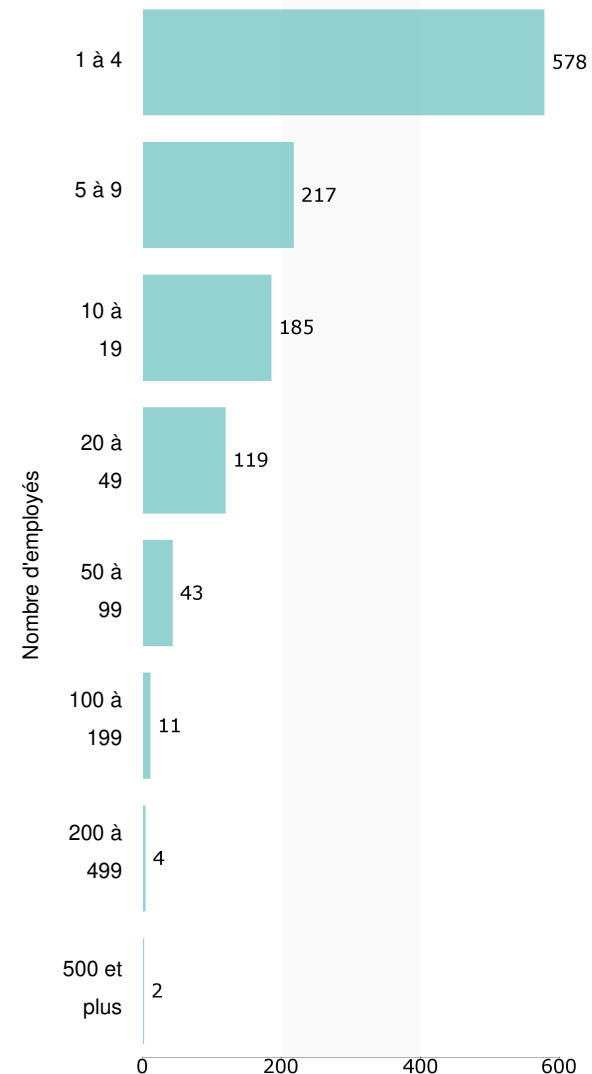
Nombre d'entreprises, 2017

Nombre total d'entreprises	1 159
En % des entreprises de la CMM	1,1 %

Nombre d'entreprises par type d'industrie, 2017



Nombre d'entreprises par tranche d'effectifs, 2017



PORTRAITS TERRITORIAUX

ÉDITION 2019

Déplacements produits et attirés par le territoire, 2013

○ selon le mode – 24h (tous motifs sauf retour au domicile)

	Produits	Attirés
■ Automobile	83,3 %	86,6 %
■ Transport collectif	4,0 %	0,5 %
■ Autres modes motorisés	6,7 %	7,2 %
■ Bicyclette	1,0 %	0,9 %
■ À pied	4,9 %	4,7 %
■ Autres et indéterminés	ND	ND

○ selon le mode motorisé seulement – pointe AM (tous motifs – part modale calculée sur les déplacements motorisés uniquement)

	Produits	Attirés
■ Automobile	79,0 %	81,8 %
■ Transport collectif	7,4 %	0,3 %
■ Autres modes motorisés	13,6 %	17,9 %

○ selon le motif – 24h (tous modes)

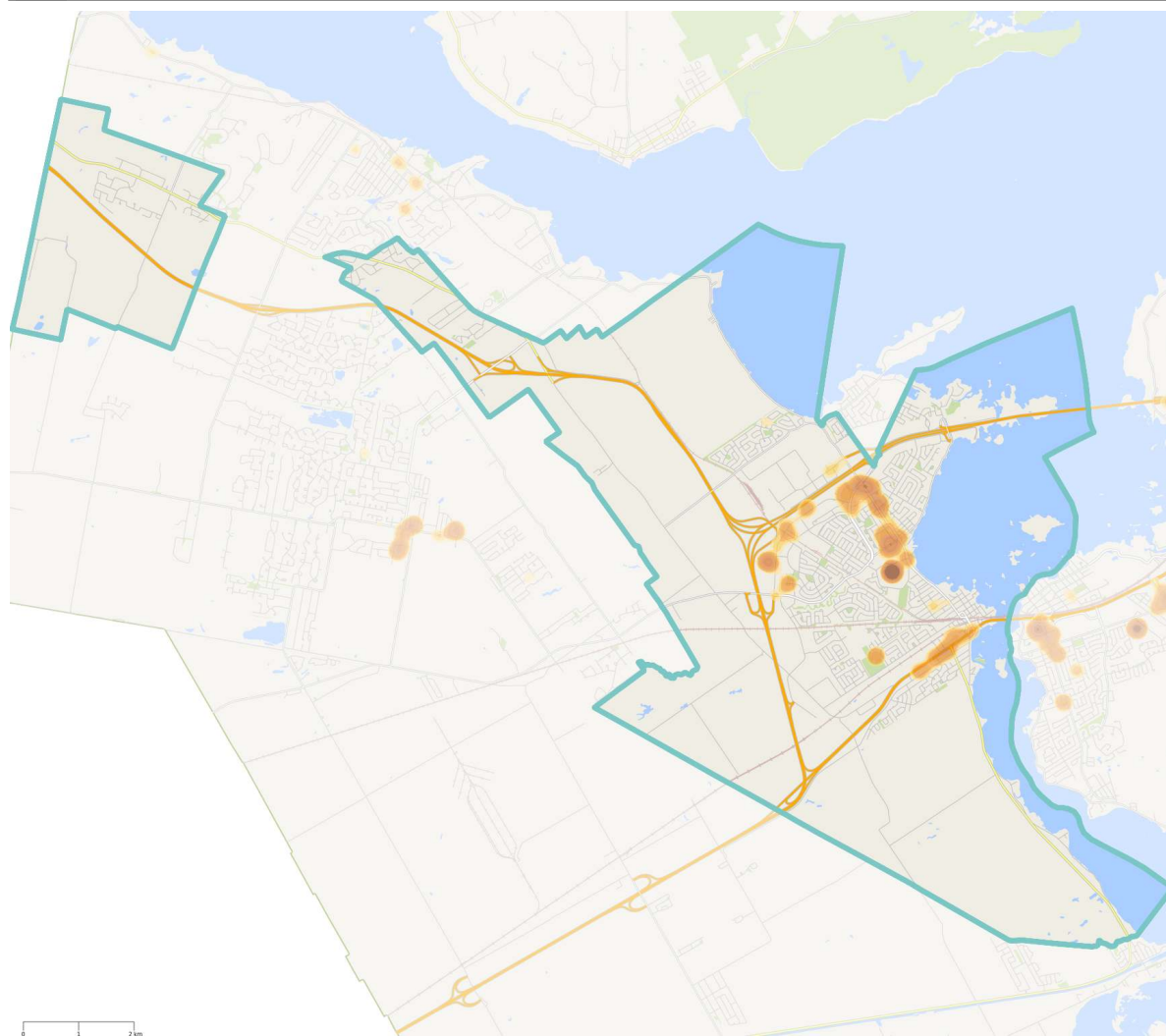
	Produits	Attirés
■ Travail	22,3 %	19,0 %
■ Études	8,7 %	7,3 %
■ Loisir	5,2 %	7,1 %
■ Magasinage	9,0 %	11,5 %
■ Autres (sans retour)	13,5 %	14,5 %
■ Retour au domicile	41,2 %	40,6 %

Lieu de destination des déplacements qui originent du territoire, 2013 (pointe AM, tous modes et tous motifs sauf retour au domicile)

■ À l'intérieur même du territoire	39,4 %
■ Vers un autre territoire de la CMM	52,8 %
○ dans l'agglomération de Montréal	40,8 %
○ dans l'agglomération de Longueuil	0,9 %
○ à Laval	1,5 %
○ dans la couronne Nord	0,2 %
○ dans la couronne Sud	9,4 %
■ Vers un territoire hors CMM	7,8 %

Concentration des destinations de déplacements, 24 heures, toutes origines et tous motifs sauf retour au domicile, 2013

250 déplacements  2 000 déplacements et plus



PORTRAITS TERRITORIAUX

ÉDITION 2019

Canopée, 2017

Superficie	2 518 ha
▪ En % de la superficie terrestre	34,5 %

Couvert forestier, 2017

Superficie	2 272 ha
▪ En % de la superficie terrestre	31,1 %

Bois et corridors forestiers métropolitains (BCFM), 2017

Superficie	1 532 ha
▪ En % de la superficie terrestre	21,0 %
% des BCFM composé de couvert forestier	73,8 %

Zone agricole protégée, 2018

Superficie	4 067 ha
▪ En % de la superficie terrestre	55,7 %

Aires protégées, 2017

Superficie	1 323 ha
▪ En % de la superficie totale	14,3 %

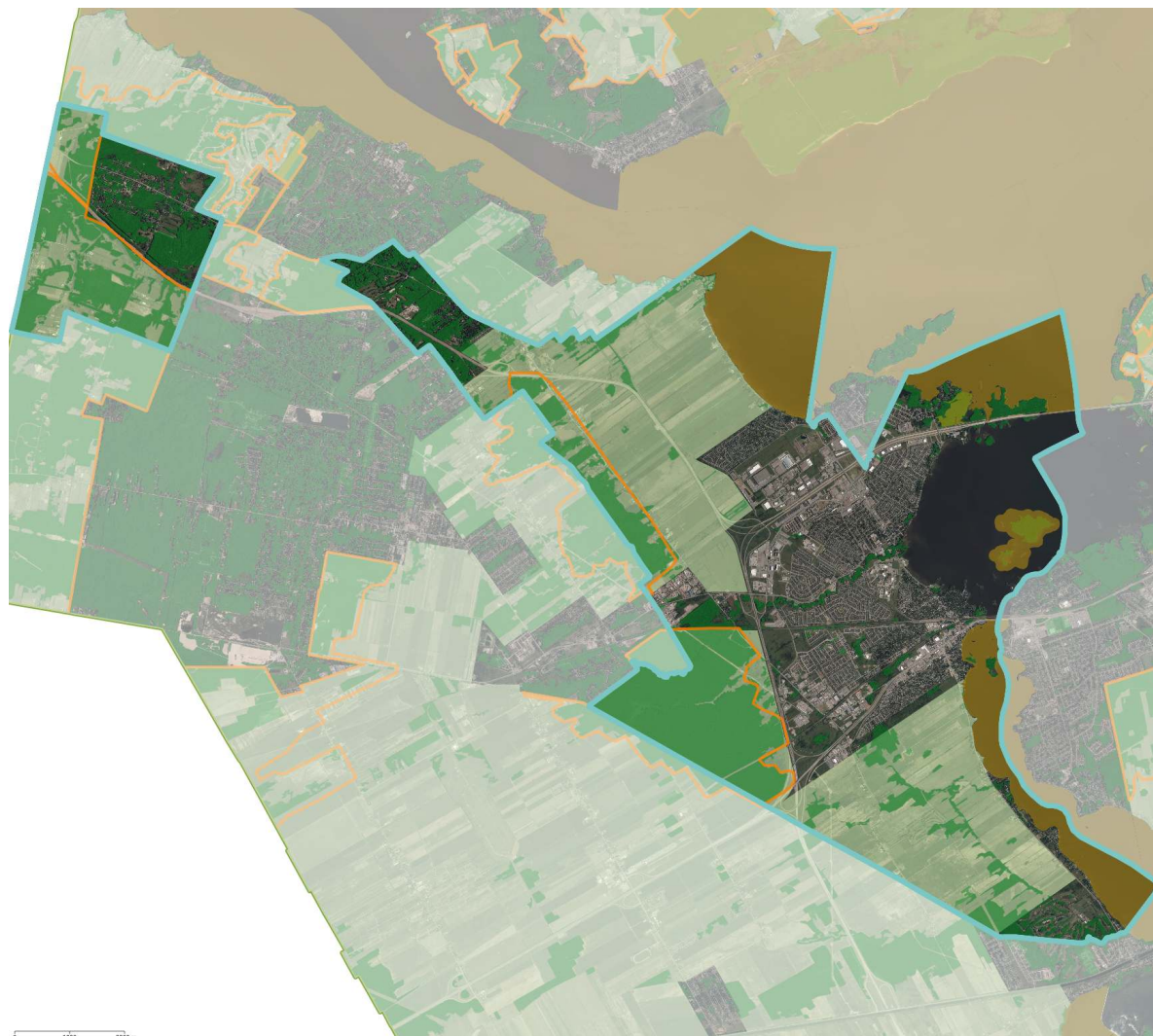
Milieux humides, 2007

Superficie	499,0 ha
▪ En % de la superficie totale	5,4 %

Gestion des matières résiduelles, 2016

Taux de récupération des matières recyclables	57,8 %
Taux de récupération des matières organiques	4,4 %

■ Zone agricole protégée
 ■ Bois et corridors forestiers métropolitains
 ■ Couvert forestier
 ■ Aire protégée



Sources

Superficie

Source : MAMOT, *Répertoire des municipalités*, 2018. Traitement : CMM, 2018.

Utilisation du sol – Répartition des usages sur la superficie terrestre

Source : CMM, 2016. Traitement : CMM, 2018.

Note : Données compilées principalement à partir du rôle d'évaluation foncière 2016 fourni par le MAMOT. La classification attribuée à un territoire donné correspond à l'usage principal, tel qu'identifié dans le rôle foncier, ou par l'interprétation des orthophotographies d'août 2015. La catégorie « Utilité publique » intègre les sous-catégories « Utilité publique », « Aéroport » et « Chemin de fer » du rôle d'évaluation. La catégorie « Autres » intègre les sous-catégories « Golf », « Stationnement » et « Vacant ». L'hydrographie n'est pas prise en compte et la répartition de chaque catégorie est calculée sur la superficie terrestre.

Population et ménages, groupes d'âge, typologie de ménages et immigration

Sources : Statistique Canada, *Recensement 1961 à 2016*; ISQ, *Estimation de la population des municipalités, 1996-2017* et *Perspectives démographiques, édition 2014*. Traitement : CMM, 2018.

Population en logement privé ou collectif, types de logements privés occupés et modes d'occupation des ménages privés

Source : Statistique Canada, *Recensement 2016*. Traitement : CMM, 2018.

Notes :

- La catégorie « Autres types de logements collectifs » regroupe, notamment, les établissements correctionnels ou de détention, les maisons de chambres ou pensions, les établissements religieux et les résidences pour étudiants.
- Les « logements subventionnés » incluent les logements dont le loyer est déterminé en fonction du revenu, les logements sociaux, les logements sans but lucratif, les habitations à loyer modique, les programmes gouvernementaux d'aide au logement, les suppléments au loyer et les allocations de logement. Les « logements subventionnés », tels que définis dans le *Recensement 2016* de Statistique Canada peuvent comprendre des ménages bénéficiant de programmes qui ne sont pas pris en compte dans la section « Logements sociaux et abordables » de ce portrait.

Répartition des immeubles résidentiels selon la taille et la période de construction

Source : MAMOT, *Rôle d'évaluation 2018*. Traitement : CMM, 2018.

Logements sociaux et abordables

Source : CMM, 2017. Traitement : CMM, 2018.

Notes :

- Données compilées à partir des informations provenant de la Société d'habitation du Québec (SHQ), de la Société canadienne d'hypothèques et de logement (SCHL), de la Société d'habitation et de développement de Montréal (SHDM), de la Corporation d'habitation Jeanne-Mance (CHJM) et de la Ville de Montréal.
- Certains logements du programme AccèsLogis ou d'anciens programmes peuvent également bénéficier du Programme de supplément au loyer (PSL). Ces logements n'ont été comptés qu'une seule fois pour obtenir le total des logements sociaux et abordables.

Ménages locataires éprouvant des problématiques en logement

Source : Statistique Canada, *Recensement 2016*. Traitement : CMM, 2018.

Notes :

- On dit d'un ménage qu'il éprouve des « besoins impérieux en matière de logement » si son habitation n'est pas conforme à au moins une des normes d'acceptabilité (qualité, taille et abordabilité) élaborées par la SCHL, et si 30 % de son revenu total avant impôt serait insuffisant pour payer le loyer médian des logements acceptables (répondant aux trois normes d'occupation) situés dans la région métropolitaine. Ceci exclu les ménages non familiaux dont au moins un des soutiens est âgé de 15 à 29 ans et est aux études.
- Pour le calcul des ménages locataires à faible revenu consacrant 30 ou 50 % et plus de leur revenu à se loger, les ménages considérés « à faible revenu » sont ceux dont le revenu total équivaut à 50 % ou moins du revenu total médian des ménages de la CMM.

Sources (suite)

Mises en chantier résidentielles par typologie et par mode d'occupation

Source : Société canadienne d'hypothèques et de logement, *Relevés des mises en chantier et des achèvements 2008 à 2018*. Traitement : CMM, 2019.

Notes :

- Un logement en propriété absolue est un logement dont le propriétaire détient également les titres de propriété du terrain, ce qui n'est pas le cas pour un logement en copropriété.
- Les données ne sont pas disponibles pour les municipalités de Contrecoeur, Calixa-Lavallée, L'Île-Dorval et Saint-Jean-Baptiste.

Emploi et revenu

Source : Statistique Canada, *Recensement 2016*. Traitement : CMM, 2018.

Note : Les données ne sont pas disponibles pour les municipalités de L'Île-Cadieux, L'Île-Dorval et Pointe-des-Cascades.

Entreprises par type d'industrie et par tranche d'effectifs

Source : Statistique Canada, *Registre des entreprises 2017*. Traitement : CMM, 2018.

Notes :

- Le compte des entreprises est basé sur le concept statistique d'«emplacement», c'est-à-dire que chaque emplacement d'exploitation est compté séparément, y compris les cas où une entreprise comprend plusieurs emplacements. Ainsi, une entreprise de vente au détail ayant 10 magasins représente 10 entreprises. Selon Statistique Canada, 99 % des entreprises canadiennes n'ont qu'un seul emplacement.
- Seules les entreprises comptant au moins un employé sont prises en compte.
- Le *Registre des entreprises* couvre toutes les entreprises canadiennes rencontrant au moins un des trois critères suivants :
 - disposent d'une main-d'œuvre pour laquelle des retenues sur la paie sont remises à l'ARC;
 - réalisent un minimum de 30 000 \$ de revenus annuels;
 - sont constituées en société en vertu d'une loi fédérale ou provinciale et ont rempli un formulaire fédéral de déclaration de revenus des sociétés au cours des trois dernières années.
- Les données ne sont pas disponibles pour les municipalités de L'Île-Cadieux, L'Île-Dorval et Vaudreuil-sur-le-Lac.

Déplacements selon le mode et le motif et selon le lieu de destination

Source : Enquête Origine-Destination 2013. Traitement : CMM, 2018.

Notes :

- *Déplacements produits* : déplacements qui ont le territoire étudié comme lieu d'origine et qui sont réalisés par des résidents de la CMM.
- *Déplacements attirés* : déplacements qui ont le territoire étudié comme lieu de destination.
- *Pointe AM* : correspond à l'intervalle entre 5h00 et 8h59 inclusivement.
- *Automobile* : déplacements effectués en automobile (conducteur ou passager) ou en moto.
- *Transport collectif* : déplacements effectués en métro, en autobus ou en train ainsi que les déplacements bimodaux, soit les déplacements effectués à la fois en transport collectif et en automobile ou en transport actif (bicyclette, marche).
- *Autres modes motorisés* : déplacements réalisés en taxi, en autobus scolaire ou en transport adapté.
- *Bicyclette* : déplacements effectués exclusivement à bicyclette.
- *À pied* : déplacements effectués exclusivement à pied.
- *Autres et indéterminés* : déplacements effectués avec un mode tel que l'avion, le bateau ainsi que tout autre mode public de transport interurbain. Les déplacements dont le mode est demeuré indéterminé sont également compris dans cette catégorie.
- Les données ne sont pas disponibles pour les municipalités de Calixa-Lavallée, L'Île-Cadieux, L'Île-Dorval, Oka, Saint-Mathieu et Saint-Sulpice.

Canopée et le couvert forestier

Source : CMM, 2018. Traitement : CMM, 2018.

Note : La canopée englobe tous les arbres de 3 m et plus en milieu naturel ou anthropique. La canopée du Grand Montréal est composée d'arbres plus ou moins isolés, mais également de massifs boisés plus imposants, définis comme étant le couvert forestier du Grand Montréal. Le couvert forestier regroupe des espaces boisés continus d'un demi-hectare et plus.

Sources (suite)

Bois et corridors forestiers métropolitains (BCFM)

Source : CMM, 2003. Traitement : CMM, 2018.

Note : En avril 2003, 31 bois d'intérêt métropolitain ont été identifiés par la CMM à partir des critères suivants :

- un bois mature (plus de 60 ans) ou centenaire;
- un bois présentant plus de six espèces dominantes et codominantes de la strate arborescente supérieure;
- un bois présentant au moins un milieu humide, un cours d'eau ou un ruisseau;
- un bois abritant des espèces fauniques ou floristiques à statut précaire identifiées par le ministère des Ressources naturelles et de la Faune, le ministère du Développement durable, de l'Environnement et des Parcs ou Environnement Canada;
- un bois abritant un écosystème forestier exceptionnel identifié par le ministère des Ressources naturelles et de la Faune;
- un bois abritant un habitat faunique essentiel reconnu par la Société de la faune et des parcs du Québec;
- un bois inscrit dans un règlement, une politique ou un plan de conservation adopté par une municipalité, une MRC ou une agglomération.

À ces 31 bois, s'ajoutent, en milieu agricole, les corridors forestiers identifiés à la carte 705-120-01 du Fonds vert de la CMM.

Zone agricole protégée

Source : Commission de protection du territoire agricole, 2018. Traitement : CMM, 2018.

Aires protégées

Sources : MDDELCC, *Registre des aires protégées* (décembre 2017); Réseau de milieux naturels protégés, *Répertoire des milieux naturels protégés du Québec* (mars 2018); Ville de Montréal, *Répertoire des milieux naturels protégés* (avril, 2018).

Milieus humides

Sources : Canards Illimités Canada et MDDELCC, *Cartographie détaillée des milieux humides des secteurs habités du sud du Québec – Données géographiques*. Traitement : CMM, 2018.

Note : La *Cartographie détaillée des milieux humides des secteurs habités du sud du Québec* a été réalisée à partir de plusieurs projets de cartographie. La majorité des données pour la CMM sont issues de travaux réalisés en 2010 à partir d'ortho-photographies de 2007. Toutefois, le bassin versant de la rivière du Nord, localisé dans la portion Nord de la Ville de Mirabel, a fait l'objet d'une mise à jour cartographique à partir d'ortho-photographie de 2014.

Taux de récupération des matières recyclables et organiques

Source : CMM, *Tableau de bord du Plan métropolitain de gestion des matières résiduelles*. Traitement : CMM, 2018.

Notes :

- *Taux de récupération des matières recyclables* : rapport entre la quantité de matières recyclables récupérées et la quantité de matières recyclables produites pouvant être mises en valeur.
- *Taux de récupération des matières organiques* : rapport entre la quantité de matières organiques récupérées et la quantité de matières organiques produites pouvant être mises en valeur.

Pour plus de données statistiques ou cartographiques portant sur le Grand Montréal et les territoires qui le constituent, nous vous invitons à vous rendre sur l'Observatoire Grand Montréal de la Communauté métropolitaine de Montréal.

<http://cmm.qc.ca/donnees-et-territoire/observatoire-grand-montreal/>